

발행일 | 2020.11.19.(목) 통권 제116호
 발행처 | 인천광역시 감염병관리지원단
 발행인 | 엄중식
 주 소 | 인천광역시청 2층 감염병관리지원단
 전 화 | 032-440-8031

ICDC Weekly

www.icdc.incheon.kr

CONTENTS

- ① 주간 감염병 NEWS 1
- ② 인천광역시 감염병 전수감시 신고 현황 2
 - ②-1 인천광역시 코로나바이러스감염증-19 현황 3
 - ②-2 인천광역시 감염병 표본감시 신고 현황(인플루엔자) 6
- ③ 국내외 감염병 감시정보 7
- ④ [홍보자료] 마스크 착용! 가장 쉽고 확실한 코로나19 예방 백신 9

※ 본 소식지에 「인천시 코로나19 현황」 상세분석이 포함되어있으니 3-5페이지를 참고해주시기 바랍니다.

① 주간 감염병 News

+ 인천

- 46주차는 CRE 감염증 15건, 수두 14건, A형간염 13건, C형간염 12건, 유행성이하선염 8건, 쯤쯤가무시증 8건 등의 순으로 신고

단위: 신고수



■ 가을철 유행시기를 맞아 쯤쯤가무시증 신고 증가

- (현황) 46주차(11.8.~11.14.) 쯤쯤가무시증 8건 신고, 금년(1-46주차) 총 26건, 전년 동기간(37건) 대비 신고 감소
- (예방) 야외활동 및 농작업 시 피부 노출 최소화, 진드기에 물리지 않도록 예방수칙 준수, 야외활동 후 발열, 오한 등 감기증상이나 가피 발견 시 즉시 의료기관 방문 [☞ 예방수칙 바로가기](#)

■ A형간염 신고 지속

- (현황) 46주차(11.8.~11.14.) A형간염 13건, 금년(1-46주차) 총 347건, 전년 동기간(966건) 대비 신고 감소
- (예방) 12~23개월의 모든 소아, A형간염에 대한 면역력이 없는 고위험군 소아청소년이나 성인은 예방접종 완료, 올바른 손씻기 및 음식 익혀먹기, 물 끓여 마시기, 위생적으로 조리하기 등 예방수칙 준수 당부 [☞ 예방수칙 바로가기](#)

■ 코로나바이러스감염증-19 발생 지속

- (현황) 2020.11.12.~2020.11.18. 인천광역시 코로나바이러스감염증-19 확진환자 63명* 추가 발생
 - * 남동구 지인 및 일가족 관련 24명, 확진자 접촉 15명, 해외유입 7명, 경기 김포시 노래방 관련 5명, 서울 서초구 종교시설 관련 2명, 서울 동작구 카페 관련 1명, 서울 강남구 콜센터 관련 1명, 수도권 온라인 친목모임 관련 1명, 서울 서대문구 소재 대학교 관련 1명, 서울 성동구 체육시설 관련 1명, 미분류 5명
- (사회적 거리두기 1.5단계 예방수칙) 마스크착용 의무화*/ 다중이용시설 이용 인원 제한 수칙 적용/ 등교 밀집도 2/3으로 제한/ 종교시설 좌석 수의 30% 이내 참여 및 식사 금지/ 재택근무 확대 권고/ 집회·시위·콘서트 등 행사 100인 미만으로 인원 제한 등
 - * 적발 시 10만원 과태료 부과

② 인천광역시 감염병 전수감시 신고 현황

단위 : 신고수

구 분	인천								전국				
	2020				동기간대비(1-46주)				동기간대비(1-46주)				
	46주	45주	44주	43주	2020	2019	증감	5년평균	2020	2019	증감	5년평균	
1급	보툴리눔독소증	1	1	-	0
	중동호흡기증후군(MERS)	0
2급	수두	14	27	18	33	1,494	3,201	▼	2,854	29,371	68,242	▼	56,114
	홍역	9	▼	2	7	191	▼	46
	콜레라	1	▼	2
	장티푸스	5	7	▼	7	74	89	▼	118
	파라티푸스	.	.	.	1	5	1	▲	3	97	52	▲	63
	세균성이질	2	8	▼	8	39	115	▼	105
	장출혈성대장균감염증	9	12	▼	11	315	141	▲	158
	A형간염	13	14	10	11	347	966	▼	426	3,247	17,167	▼	6,145
	백일해	6	17	▼	21	126	404	▼	354
	유행성이하선염	8	7	9	7	456	723	▼	686	9,263	14,569	▼	14,229
	풍진(선천성)
	풍진(후천성)	1	▼	0	2	8	▼	2
	수막구균 감염증	1	1	-	1	6	14	▼	11
	b형헤모필루스인플루엔자	0	1	.	▲	1
	폐렴구균 감염증	.	.	1	.	24	27	▼	27	313	451	▼	426
	한센병	3	4	▼	3
	성홍열	.	.	.	1	116	340	▼	511	2,268	6,762	▼	10,625
	반코마이신내성황색포도알균(VRSA) 감염증	9	2	▲	4
	카바페뎀내성장내세균속군종(CRE) 감염증	15	16	12	21	935	1,079	▼	1,035	14,709	13,561	▲	12,945
E형간염	10	.	.	.	134	.	.	.	
3급	파상풍	1	27	29	▼	27
	B형간염	18	19	▼	17	312	340	▼	328
	일본뇌염	.	1	.	.	1	1	-	1	6	32	▼	18
	C형간염	12	16	23	14	726	777	▼	747	10,288	8,664	▲	9,496
	말라리아	1	1	.	.	50	87	▼	76	371	547	▼	530
	레지오넬라증	1	1	.	.	17	39	▼	20	330	432	▼	261
	비브리오패혈증	.	.	1	1	6	.	▲	4	69	39	▲	51
	발진열	1	2	2	.	12	2	▲	4	27	9	▲	16
	프프가무시증	8	7	1	2	26	37	▼	57	2,564	2,854	▼	5,496
	렙토스피라증	1	5	▼	2	139	118	▲	110
	브루셀라증	6	1	▲	4
	신증후군출혈열	2	7	▼	5	205	309	▼	348
	CJD/vCJD	3	2	▲	2	66	46	▲	46
	덴기열	2	17	▼	10	43	246	▼	172
	큐열	.	.	.	1	3	3	-	2	67	152	▼	104
	라임병	2	▼	2	7	23	▼	20
	유비저	1	▼	0	1	6	▼	3
	치쿤구니야열	1	▼	0	1	15	▼	7
	중증열성혈소판감소증후군(SFTS)	3	3	-	3	235	223	▲	231
지카바이러스 감염증	2	▼	1	.	3	▼	6	

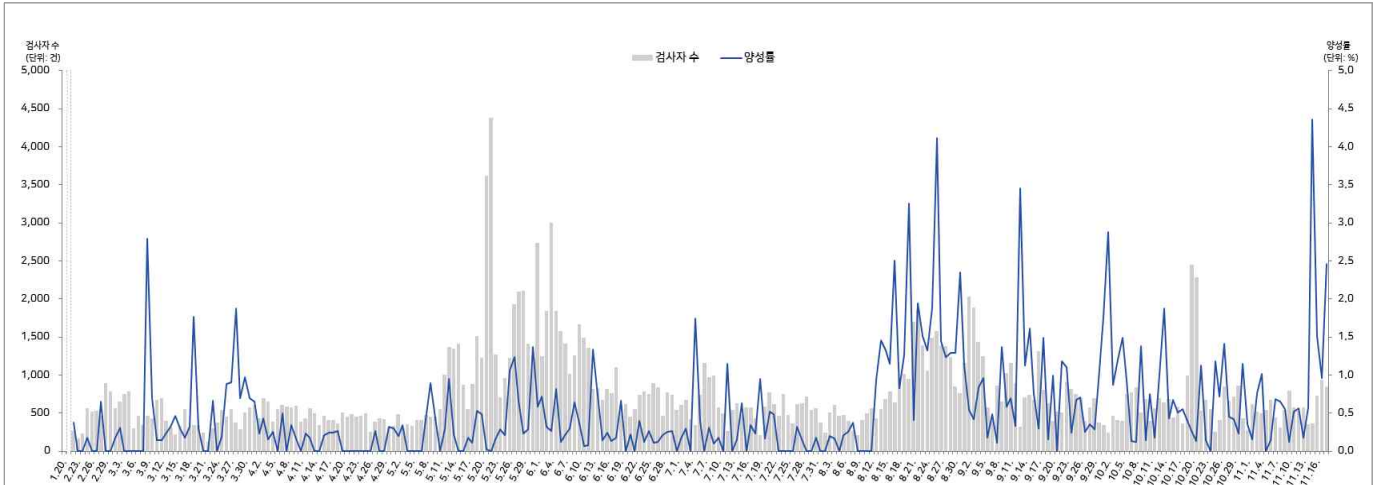
- 46주차(2020.11.8~2020.11.14.) 전수감시 신고 현황은 2020.11.18.(수) 질병관리청 질병보건통합관리시스템에 보고된 자료를 기준으로 작성하였으며, 2020년 자료는 변동가능한 잠정통계임
- 46주차(2020.11.8~2020.11.14.)에서 () 안은 해외유입 사례임
- 5년평균은 최근 5년(2016-2020)의 1주부터 해당 주까지 누적 신고수의 평균이며, C형간염, VRSA 감염증, CRE 감염증은 최근 3년(2018-2020)의 1주부터 해당 주까지 누적 신고수의 평균임
- 「감염병의 예방 및 관리에 관한 법률」에 근거하여 국가감염병감시체계를 통해 보고된 감염병 환자 발생 신고를 기초로 집계되며, 감염병별 신고범위에 따라 감염병환자, 감염병의사환자, 병원체보유자가 포함될 수 있음
- 지역별 통계는 환자주소지 기준으로 집계함(단, VRSA 감염증과 CRE 감염증은 신고한 의료기관 주소지 기준임)
- 최근 5년간 발생이 없었던 에볼라바이러스병, 마버그열, 라사열, 크리미안콩고출혈열, 남아메리카출혈열, 리프트밸리열, 두창, 페스트, 탄저, 야토병, 신증감염병증후군, 중증급성호흡기증후군, 동물인플루엔자 인체감염증, 신종인플루엔자, 디프테리아, 폴리오, 발진티푸스, 공수병, 황열, 진드기매개뇌염은 제외함
- 법령개정을 반영하여, E형간염은 2020년 7월 1일 이후의 자료임

2-1 인천광역시 코로나19 현황(2020.1.20.~2020.11.18.)

+ 인천광역시 신고 및 검사 현황(2020.11.19. 0시 기준)

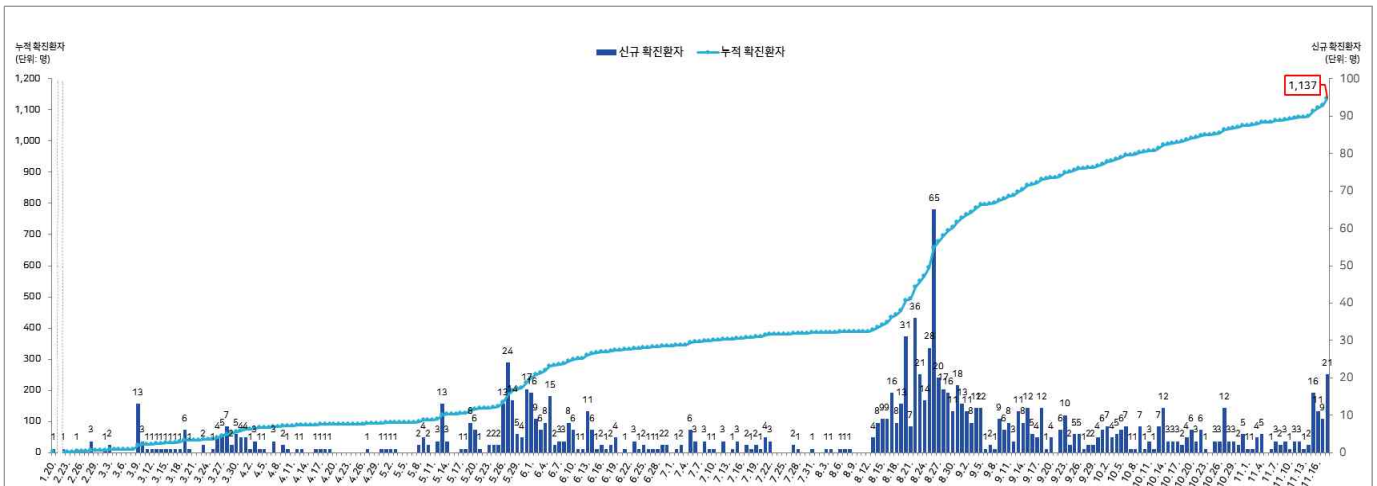
단위: 건

구분	총계	결과 양성				검사 중	결과 음성
		확진환자	격리 중	격리해제	사망		
인천	204,280	1,137	82	1,044	11	444	202,699



- 인천광역시 코로나바이러스감염증-19 누적 검사수 총 204,280건 중 결과양성(확진)은 1,137건으로 양성률 0.557% (2020.11.19. 0시 기준)

+ 인천광역시 확진환자 발생 현황



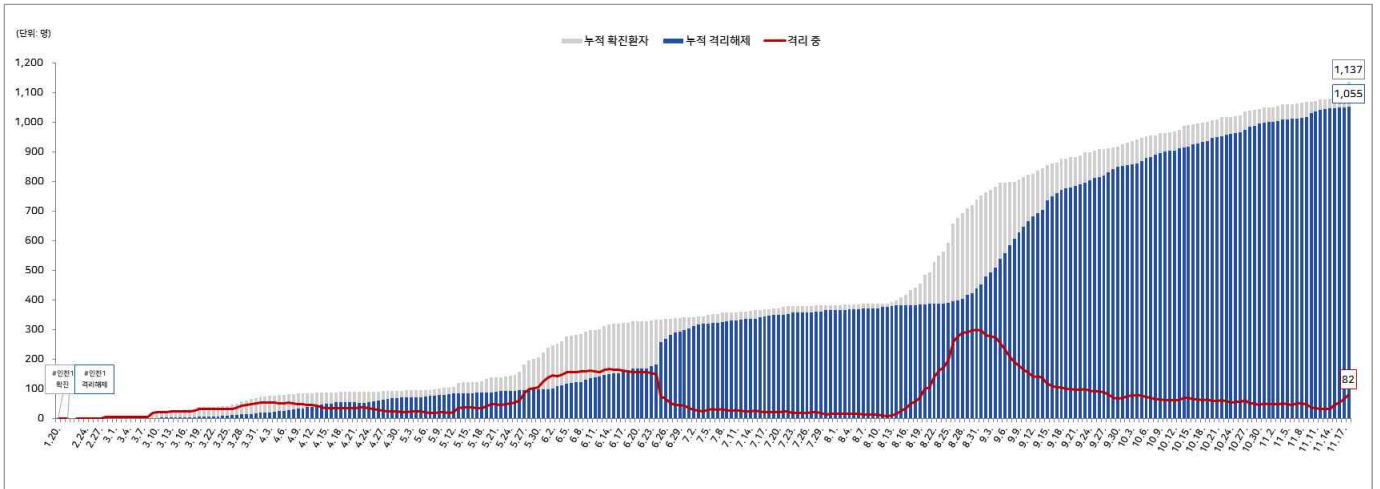
- 2020.1.20.~2020.11.18. 인천광역시 코로나바이러스감염증-19 확진환자 총 1,137명 발생(2020.11.19. 0시 기준)

· 인구 10만 명당 발생률: 38.46명

- 2020.11.12.~2020.11.18. 인천광역시 코로나바이러스감염증-19 확진환자 63명* 추가 발생

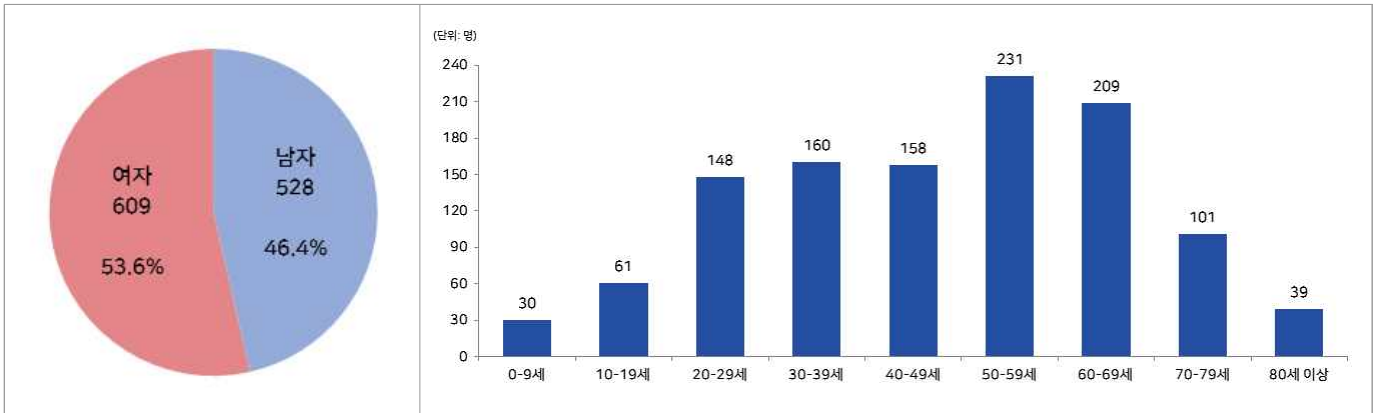
* 남동구 지인 및 일가족 관련 24명, 확진자 접촉 15명, 해외유입 7명, 경기 김포시 노래방 관련 5명, 서울 서초구 종교시설 관련 2명, 서울 동작구 카페 관련 1명, 서울 강남구 콜센터 관련 1명, 수도권 온라인 친목모임 관련 1명, 서울 서대문구 소재 대학교 관련 1명, 서울 성동구 체육시설 관련 1명, 미분류 5명

⊕ 인천광역시 확진환자 격리 중 및 격리해제 현황



- 2020.1.20.~2020.11.18. 인천광역시 코로나바이러스감염증-19 누적 확진환자는 총 1,137명이며, 이 중 1,055명(92.8%)이 격리해제(사망 11명 포함) 되어 82명(7.2%)이 격리 중(2020.11.19. 0시 기준)
- 격리해제(퇴원) 된 1,044명*의 평균 입원일은 17.3일(중앙값 14.0일) * 사망 11명 제외
- 2020.1.20.~2020.6.10. 확진환자 300명 중 격리해제(퇴원) 된 299명*의 평균 입원일은 23.9일(중앙값 23.0일)
- 2020.6.11.~2020.11.18. 확진환자 837명 중 격리해제(퇴원) 된 745명*의 평균 입원일은 14.6일(중앙값 13.0일)

⊕ 인천광역시 확진환자 성별, 연령별 분포



- (성별) 인천시 확진환자 1,137명 중 여자는 609명(53.6%), 남자는 528명(46.4%)으로 여자가 더 많았음
- (연령별) 인천시 확진환자 1,137명 중 50대가 231명(20.3%)으로 가장 많았으며, 그다음으로 60대 209명(18.4%), 30대 160명(14.1%), 40대 158명(13.9%), 20대 148명(13.0%), 70대 101명(8.9%) 등의 순이었음

단위: 명(%)

구분	계	성별		연령						
		남	여	18세 이하	19-29세	30-39세	40-49세	50-59세	60세 이상	
전체 (1.20.~ 11.18.)	국내발생	1,012 (100.0)	452 (44.7)	560 (55.3)	77 (7.6)	126 (12.5)	122 (12.1)	138 (13.6)	213 (21.0)	336 (33.2)
	해외유입	125 (100.0)	76 (60.8)	49 (39.2)	6 (4.8)	30 (24.0)	38 (30.4)	20 (16.0)	18 (14.4)	13 (10.4)
11.12.~ 11.18.	국내발생	56 (100.0)	29 (51.8)	27 (48.2)	3 (5.4)	10 (17.9)	5 (8.9)	7 (12.5)	12 (21.4)	19 (33.9)
	해외유입	7 (100.0)	5 (71.4)	2 (0.0)	0 (0.0)	1 (0.0)	0 (0.0)	4 (57.1)	2 (0.0)	0 (0.0)

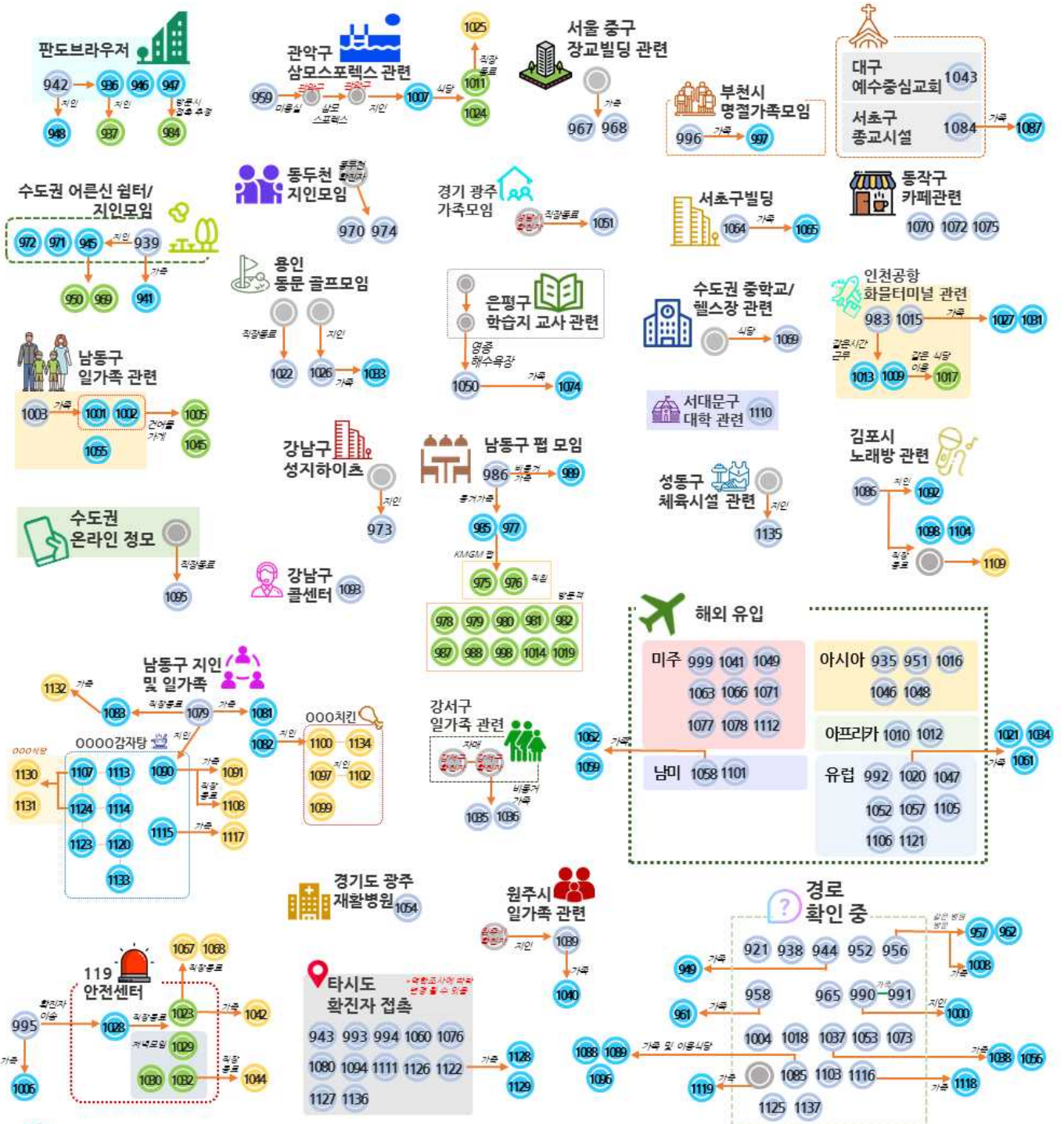
코로나19(COVID-19) 인천광역시 현황

합계	1차	2차	3차	4차	5차	6차	7차
1,137	611	288	116	43	49	29	1

※ 1차: 인천 내 첫 확진자

2차~7차: 인천 확진자의 접촉자

※ 합계는 인천시 전체 확진자 현황이며, 집단별 현황은 10.1(921번~) 이후 집단 발생만 도식화 / 역학조사 결과에 따라 바뀔 수 있음



인천광역시 감염병관리지원단

"Icon made by Pixel perfect from www.flaticon.com"

* 추후 역학조사 결과 등에 따라 변경 가능

②-2 인천광역시 감염병 표본감시 신고 현황

+ 인플루엔자 표본감시 현황

■ 주별 인플루엔자 의사환자(ILI) 현황(2020-2021절기)

- (전국) 45주차 인플루엔자 의사환자 분율은 외래환자 1,000명당 3.1명으로 전주(1.9명) 대비 증가
- (인천) 45주차 인플루엔자 의사환자 분율은 외래환자 1,000명당 7.0명으로 전주(8.4명) 대비 감소
- ※ 2020-2021절기 유행기준은 외래환자 1,000명당 5.8명

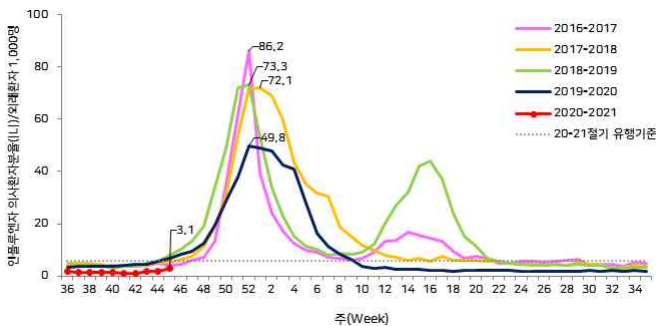
단위: 인플루엔자 의사환자 수/진료환자 1,000명

구분	2020년							
	38주	39주	40주	41주	42주	43주	44주	45주
전국	1.5	1.3	1.4	1.2	1.2	1.7	1.9	3.1
인천	0.4	0.4	7.1	5.1	5.1	5.4	8.4	7.0

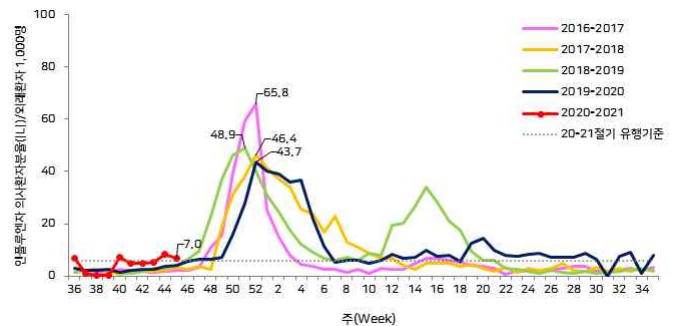
■ 2020년 45주차 연령별 의사환자(ILI) 현황

단위: 인플루엔자 의사환자 수/진료환자 1,000명

구분	연령구분							
	전체	0세	1-6세	7-12세	13-18세	19-49세	50-64세	65세 이상
전국	3.1	0.8	3.3	2.1	3.0	4.2	3.4	2.5
인천	7.0	0.0	1.0	5.9	0.0	4.9	12.4	15.6



최근 5절기 주별 인플루엔자 의사환자 분율(전국)



최근 5절기 주별 인플루엔자 의사환자 분율(인천)

■ 인플루엔자 바이러스 검출 현황

- (전국) 45주차 109개 검체 중 0건 양성(0.0%) [A(H1N1)pdm09형 0건, A(H3N2)형 0건, B형 0건]
- (전국) 2020-2021절기 45주차까지 총 0건 검출 [A(H1N1)pdm09형 0건, A(H3N2)형 0건, B형 0건]

2020년 45주차 유전자형 검출 현황

A(H1N1)pdm09형					
A(H3N2)형					
B형					

2020-2021절기 누적(36-45주차) 유전자형 검출 현황

A(H1N1)pdm09형					
A(H3N2)형					
B형					

- 45주차(2020.11.1.~2020.11.7.) 인플루엔자 표본감시 현황은 2020.11.16.(월) 질병관리청 질병보건통합관리시스템 표본감시감염병웹보고 및 2020년도 45주차 감염병 표본감시 주간소식지 자료를 참고하여 작성하였음
- 인플루엔자 표본감시 현황은 표본감시 참여기관의 인플루엔자 의사환자* 감시 자료를 보고 시점 기준으로 분석한 잠정통계로 변동 가능함
- * 의사환자: 38°C이상의 갑작스러운 발열과 더불어 기침 또는 인후통을 보이는자
- 수행기관: 질병관리청 감염병정책국 감염병관리과 / 전국 200개 인플루엔자 표본감시사업 참여의료기관(의원)
- * 인천광역시 인플루엔자 표본감시사업 참여의료기관(의원): 11개

③ 국내외 감염병 감시정보

⊕ 국내 코로나바이러스감염증-19 발생현황(2020.11.19. 0시 기준) [국내 발생현황 바로가기](#)

(단위: 명)

확진환자			격리해제		격리중		사망	
누적	전일대비		누적	전일대비	누적	전일대비	누적	전일대비
	국내발생	해외유입						
29,654	+343		26,098	+125	3,058	+216	498	+2
	293	50						

■ 보도자료

- [\[질병관리본부\] 코로나바이러스감염증-19 국내 발생 현황\(11월 19일, 정례브리핑\)](#) (2020.11.19.)
- [\[질병관리본부\] 코로나바이러스감염증-19 국내 발생 현황\(11월 19일, 0시 기준\)](#) (2020.11.19.)

⊕ 국외 코로나바이러스감염증-19 발생현황(2020.11.17.) [국외 발생현황 바로가기](#)

※ WHO Weekly Epidemiological Update (2020.11.17.) 참조

- 전 세계 확진자 총 53,766,728명, 사망자 1,308,975명(치명률 2.4%)
- 지난 1주간(11.8~11.14) 신규 확진자 3,977,223명(사망 59,699명)으로, 많은 발생 지속 중
- 누적환자 발생 130만 명 이상 발생 국가: 미국, 인도, 브라질, 러시아, 프랑스, 스페인

(단위: 명)

지역	확진자	(전주 대비)	사망자	치명률(%)
전 세계	53,766,728	3,977,223	1,308,975	2.4
미주	22,960,102	1,450,998	675,735	2.9
유럽	15,047,248	1,840,086	341,488	2.3
동남아시아	10,015,731	373,786	153,860	1.5
동지중해	3,545,801	238,390	90,052	2.5
서태평양	798,170	32,973	16,377	2.1
아프리카	1,398,935	40,990	31,450	2.2

• (분석 및 평가)

- 유럽과 북미 지역 재확산이 가속화되면서 전 세계 누적 확진자 수가 5천만 명이 넘게 됨
- 각국 의료 대응의 한계에 부딪히면서 신속한 진단 및 환자 격리, 접촉자 관리 등의 핵심 방역 정책 작동에 어려움이 있어 지역사회 유행확산 및 사망자 증가가 당분간 지속될 것으로 보임

■ **중국/라오스, AI 인체감염증 H9N2, H5N1 인체감염 보고**

- (중국) 2020.10.12. 중국 광둥성에서 3세 여아 H9N2 감염사례 보고
 - 광둥성 주하이 지역에서 신규 사례 보고, 가금류 노출 이력이 있는 여아 환자
 - 10.12. 경증 발현 후 즉시 입원, 치료 후 퇴원, 환자와의 접촉자 중 추가 사례는 없음
 - 2020년 인플루엔자 A(H9N2) 인체감염 확진 사례는 총 7건으로 모두 중국에서 발생, 1998~2020년 H9N2 확진환자는 총 68명*
 - *중국(57명), 이집트(4명), 방글라데시(3명), 오만(1명), 파키스탄(1명), 인도 (1명), 세네갈(1명)
 - 조류인플루엔자 A(H9N2)의 인체감염이 드물게 보고되고 있지만 사람 간 감염 사례는 아직 보고된 바 없음
 - 아시아, 아프리카, 중동지역 가금류 밀집지역에서 산발적 발생 보고
- (라오스) 2020.10. 라오스 사라반 지역 1세 여아 H5N1 감염사례 보고
 - 사라반 지역의 1세 여아 환자로 가금류 노출 이력 확인
 - 10.13. 기침, 발열, 호흡부진 등의 증상으로 10.16. 입원치료 후 10.19. 퇴원, 접촉력이 있는 모든 가구에 대해 검사 결과 음성 확인
 - 2003.1.~2020.11. 기간 동안 WHO 서태평양 지역 인플루엔자A(H5N1) 인체감염 확진 사례는 총 239건으로, 4개 회원국(캄보디아, 중국, 라오스, 베트남)에서 보고, 이번 사례는 2016년 이후 서태평양 지역 내 H5N1 첫 발생 사례 *동기간 전 세계 H5N1 확진환자는 17개국에서 총 862명 발생(사망 455명, 치명률 53%)

■ **덴마크, 코로나19 밍크농장 관련 바이러스 변이 사례 확인**

- (발생현황) 2020.6. 이후 밍크농장 관련사례 214건 보고, 12건 바이러스 변이 확인
 - 2020.11.5. 기준 북부 유틸란드 반도 지역에서 SARS-CoV-2 변이 사례 12건 확인(밍크 농장 산업 관련 8건, 지역사회 4건)
 - 밍크관련 변이바이러스가 SARS-CoV-2 중화항체에 대해 반응이 떨어질 수 있지만, 아직 전파력이나 치명률이 더 높다는 증거는 없으며, 관련사항은 조사 및 연구 진행 중
 - *코로나19 확진자와 접촉한 동물(밍크, 개, 집고양이, 사자, 호랑이 등)에서 코로나 바이러스 양성이 나온 사례는 일부 보고된 바 있음
 - 덴마크 보건당국은 덴마크 내 밍크 1,700만 마리 이상 살처분, 북 유틸란드 반도지역 PCR 검사확대를 통한 지역 감염사례 감시강화 등을 계획 중
 - 세계동물보건기구에 따르면 총 6개국에서(덴마크, 네덜란드, 스페인, 스웨덴, 이탈리아, 미국) 밍크 농장 관련 SARS-CoV-2 변이가 보고 됨

마스크 착용!

가장 쉽고 확실한 코로나19 예방 백신!



코로나19 전파를 차단하고 국민 건강을 지키기 위해
마스크 착용 의무화를 시행합니다

마스크, 이럴 때 착용을 권고합니다!

실내 마스크 상시 착용

실외

- ① 집회·공연·행사 등 다중이 모이는 경우는 거리 두기에 관계없이 마스크 착용
- ② 다른 사람과 2m 이상 거리 두기가 어려운 경우 마스크 착용



마스크, 여기서 반드시 착용하세요!

사회적 거리 두기 단계별 마스크 착용 의무화 기준

구분	1단계(생활방역)	1.5단계	2단계	2.5단계	3단계
		지역 유행 단계		전국 유행 단계	
마스크 착용 의무화 시설·장소 (위반 시 과태료 부과)	중점·일반관리시설* 대중교통, 의료기관·약국, 요양시설, 주야간보호시설, 집회·시위장, 실내스포츠 경기장, 종교시설, 고위험 사업장(콜센터, 유통물류센터), 500명 이상 모임·행사 등	1단계 시설, 장소에 실외 스포츠 경기장 추가	실내 전체, 위험도 높은 실외활동	실내 전체, 2m 이상 거리 유지가 되지 않은 실외	

※ **중점관리시설(9종)**: 유흥시설 5종 (클럽·룸살롱 등 유흥주점, 단란주점, 감성주점, 콜라텍, 헌팅포차), 노래연습장, 실내 스탠딩공연장, 방문판매 등 직접판매홍보관, 식당·카페(일반음식점·휴게음식점·제과점영업·시설허가 신고면적 150㎡ 이상)

※ **일반관리시설(14종)**: PC방, 결혼식장, 장례식장, 학원(교습소 포함), 직업훈련기관, 목욕장업, 공연장, 영화관, 놀이공원·워터파크, 오락실·멀티방, 실내체육시설, 이·미용업, 상점·마트·백화점(한국표준산업분류상 종합소매업·300㎡ 이상), 독서실·스터디카페

위의 시설·장소를 기본으로, 코로나19 상황 등을 고려하여 지자체별 추가 가능