

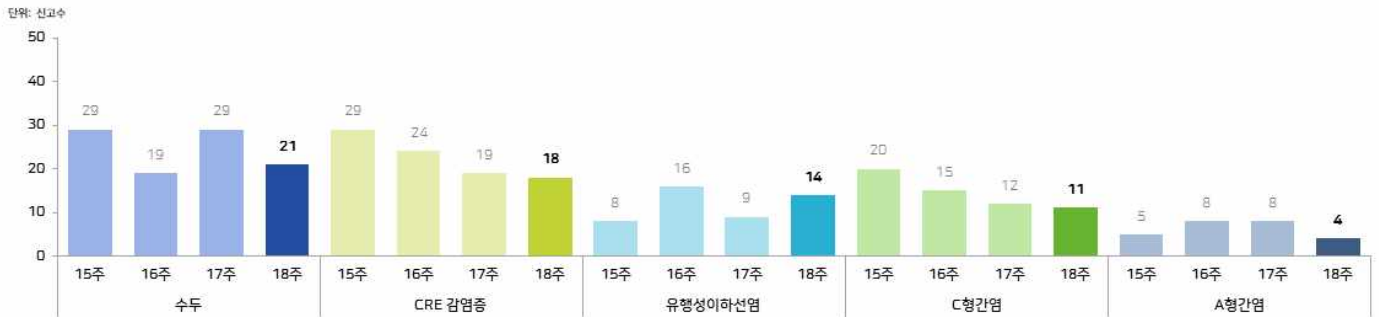
## CONTENTS

- ❶ 주간 감염병 NEWS ..... 1
- ❷ 인천광역시 감염병 전수감시 신고 현황 ..... 2
- ❸ 인천광역시 감염병 표본감시 신고 현황(수족구병) ..... 3
- ❹ 인천광역시 코로나19 현황 ..... 4
- ❺ 국내외 감염병 감시정보 ..... 6
- ❻ [홍보자료] 코로나19 예방접종 5월 사전예약 안내 ..... 8

## 1 주간 감염병 News

### 인천

■ 18주차는 수두 21건, CRE감염증 18건, 유행성이하선염 14건, C형간염 11건, A형간염 4건 등의 순으로 신고



### ■ 봄철 유행시기 맞아 수두 신고 지속

- (현황) 18주차(4.25.~5.1.) 수두 21건 신고, 금년(1~18주차) 총 342건, 전년 동기간(773건) 대비 신고 감소
- (예방) 수두를 앓은 적 없고 예방접종 받지 않은 경우 예방접종, 올바른 손씻기 및 기침예절 준수, 의심증상 있는 경우 의료기관에서 진료 받고 다른 사람과의 접촉 피하기 위해 전염기간 동안 등원·등교를 하지 않고 휴식 [☞ 예방수칙 바로가기](#)

### ■ 코로나바이러스감염증-19 발생 지속

- (현황) 18주차(4.25.~5.1.) 인천광역시 코로나바이러스감염증-19 확진환자 **119명\*** 추가 발생
  - \* 확진자 접촉 54명, 계양구 방문판매업 관련 13명, 경기 김포시 대학교 관련 6명, 경기 안산시 실내체육시설 관련 5명, 해외유입 5명, 경기 부천시 주간보호센터2 관련 3명, 서울 댄스연습실 관련 3명, 강원 강릉시 지인모임/사우나 관련 3명, 서구 회사 및 지인 관련 1명, 서울 강북구 지인모임 관련 1명, 경기 부천시 운동시설 및 교회 관련 1명, 조사 중\*\* 24명
  - \*\* 집단의 근원환자도 포함
- (수도권 거리두기 2단계) 마스크착용 의무화\* / 5인 이상 사적모임 금지 / 유흥시설 22시 이후 운영 중단 / 대중교통 내 음식섭취 금지 / 종교활동 정규예배 등 20% 이내 참여 및 식사 금지 / 재택근무 권고 / 행사 100인 미만으로 인원 제한 등
  - \* 적발 시 10만원 과태료 부과



단위 : 신고수

구 분	인천								전국			
	2021				동기간대비 (1-18주)				동기간대비 (1-18주)			
	18주	17주	16주	15주	2021	2020	증감	5년 평균	2021	2020	증감	5년 평균
1급												
보툴리눔독소증										1 ▼	1	0
중동호흡기증후군(MERS)												
수두	21	29	19	29	342	773 ▼	431	1,026	6,298	16,893 ▼	10,595	19,614
홍역										7 ▼	7	34
콜레라												0
장티푸스					1	2 ▼	1	3	45	15 ▲	30	56
파라티푸스									17	17 -	0	16
세균성이질						1 ▼	1		9	20 ▼	11	39
장출혈성대장균감염증						1 ▼	1		26	12 ▲	14	20
A형간염	4	8	8	5	118	133 ▼	15	152	1,758	1,115 ▲	643	2,009
백일해						6 ▼	6		9	111 ▼	102	99
2급												
유행성이하선염	14	9	16	8	136	206 ▼	70	219	2,866	3,356 ▼	490	4,465
풍진										2 ▼	2	2
수막구균 감염증										3 ▼	3	5
b형헤모필루스인플루엔자									1	1 -	0	1
페렴구균 감염증				1	2	16 ▼	14	12	76	191 ▼	115	196
한센병									1	2 ▼	1	1
성홍열	1		1		10	77 ▼	67	192	261	1,446 ▼	1,185	4,057
VRSA 감염증										1 ▼	1	0
CRE 감염증	18	19	24	29	408	364 ▲	44	380	5,738	5,311 ▲	427	4,735
E형간염	1		1		3				120			
3급												
파상풍									9	8 ▲	1	7
B형간염		1		1	5	8 ▼	3	7	139	124 ▲	15	125
일본뇌염												0
C형간염	11	12	15	20	262	271 ▼	9	284	3,487	4,070 ▼	583	3,711
말라리아	3	1	2	1	7	2 ▲	5	4	29	30 ▼	1	32
레지오넬라증					3	5 ▼	2	7	94	121 ▼	27	95
비브리오패혈증									1	1 -	0	1
발진열		1	2		4	1 ▲	3	1	6	1 ▲	5	2
쯔쯔가무시증					2	1 ▲	1	4	223	167 ▲	56	248
렙토스피라증	1				4	▲	4	1	32	10 ▲	22	15
브루셀라증									2	4 ▼	2	2
신증후군출혈열						2 ▼	2		58	47 ▲	11	67
CJD/vCJD					3	1 ▲	2	1	43	16 ▲	27	22
덴기열						2 ▼	2			43 ▼	43	33
큐열									12	21 ▼	9	33
라임병						2 ▼	2			7 ▼	7	5
유비저												0
치쿤구니야열												1
중증열성혈소판감소증후군(SFTS)									5	1 ▲	4	4
지카바이러스 감염증												1

- 18주차(2021.4.25.~2021.5.1) 전수감시 신고 현황은 2021.5.4.(화) 질병관리청 질병보건통합관리시스템에 보고된 자료를 기준으로 작성하였으며, 2020년, 2021년 자료는 변동가능한 잠정통계임
- 5년평균은 최근 5년(2017-2021)의 1주부터 해당 주까지 누적 신고수의 평균이며, C형간염, VRSA 감염증, CRE 감염증은 최근 4년(2018-2021)의 1주부터 해당 주까지 누적 신고수의 평균임
- 「감염병의 예방 및 관리에 관한 법률」에 근거하여 국가감염병감시체계를 통해 보고된 감염병 환자 발생 신고를 기초로 집계되며, 감염병별 신고범위에 따라 감염병환자, 감염병의사환자, 병원체보유자가 포함될 수 있음
- 지역별 통계는 환자주소지 기준으로 집계함(단, VRSA 감염증과 CRE 감염증은 신고한 의료기관 주소지 기준임)
- 최근 5년간 발생이 없었던 에볼라바이러스병, 마버그열, 라싸열, 크리미안콩출혈열, 남아메리카출혈열, 리프트밸리열, 두창, 페스트, 탄저, 야토병, 신증감염병증후군, 중증급성호흡기증후군, 동물인플루엔자 인체감염증, 신종인플루엔자, 디프테리아, 폴리오, 발진티푸스, 공수병, 황열, 진드기매개뇌염은 제외함
- 법령개정을 반영하여, E형간염은 2020년 7월 1일 이후의 자료임



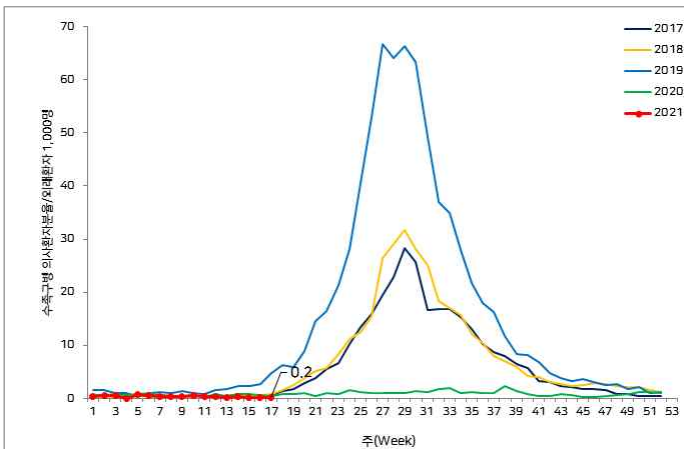
수족구병 표본감시 현황

주별 연령별 수족구병 의사환자 임상감시 현황

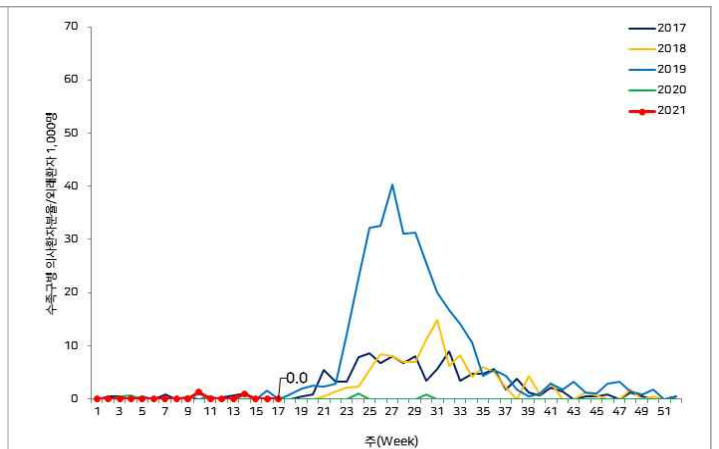
- (전국) 17주차 수족구병 의사환자 분율은 외래환자 1,000명당 0.2명으로 전주(0.2명) 대비 동일
- (인천) 17주차 수족구병 의사환자 분율은 외래환자 1,000명당 0.0명으로 전주(0.0명) 대비 동일

단위: 수족구병 의사환자 수/진료환자 1,000명

구분	2021년								
	10주	11주	12주	13주	14주	15주	16주	17주	
전국	전체	0.6	0.4	0.3	0.1	0.3	0.2	0.2	0.2
	0-6세	0.7	0.5	0.4	0.1	0.3	0.3	0.2	0.1
	7-18세	0.0	0.2	0.0	0.0	0.1	0.0	0.1	0.4
인천	전체	1.4	0.0	0.0	0.0	0.9	0.0	0.0	0.0
	0-6세	2.0	0.0	0.0	0.0	1.2	0.0	0.0	0.0
	7-18세	0.0	0.0	0.0	0.0	0.0	0.0	0.0	0.0



2017-2021년 주별 수족구병 의사환자 분율(전국)



2017-2021년 주별 수족구병 의사환자 분율(인천)

2021년 17주차 연령별 수족구병 의사환자 분율(전국)

전체	0.2
0-6세	0.1
7-18세	0.4

2021년 17주차 연령별 수족구병 의사환자 분율(인천)

전체	0.0
0-6세	0.0
7-18세	0.0

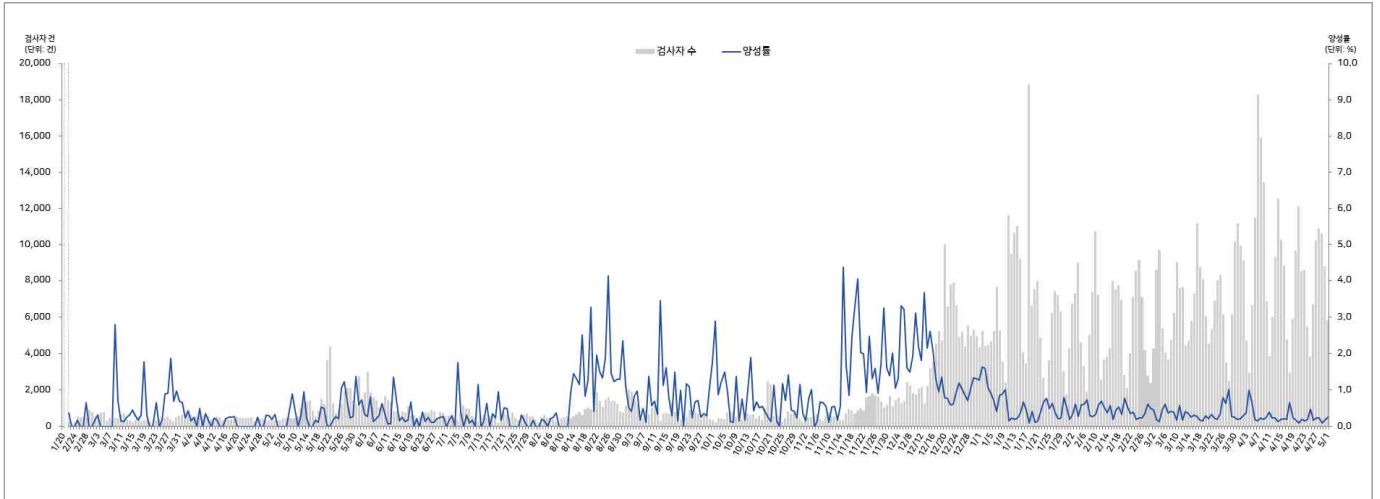
- 17주차(2021.4.18.~2021.4.24.) 인플루엔자 표본감시 현황은 2021.5.3.(월) 질병관리청 질병보건통합관리시스템 표본감시감염병웹보고 및 2021년도 17주차 감염병 표본감시 주간소식지 자료를 참고하여 작성하였음
- 수족구병 표본감시 현황은 표본감시 참여기관의 수족구병 의사환자\* 감시 자료를 보고 시점 기준으로 분석한 잠정통계로 변동 가능함
- \* 의사환자: 감염병의 병원체가 인체에 침입한 것으로 의심이 되나 감염병환자로 확인되기 전 단계에 있는 사람
- 수행기관: 질병관리본부 감염병관리센터 감염병총괄과 / 전국 95개 수족구병 표본감시사업 참여의료기관(의원)
- \* 인천광역시 수족구병 표본감시사업 참여의료기관(의원): 6개



## 인천광역시 신고 및 검사 현황

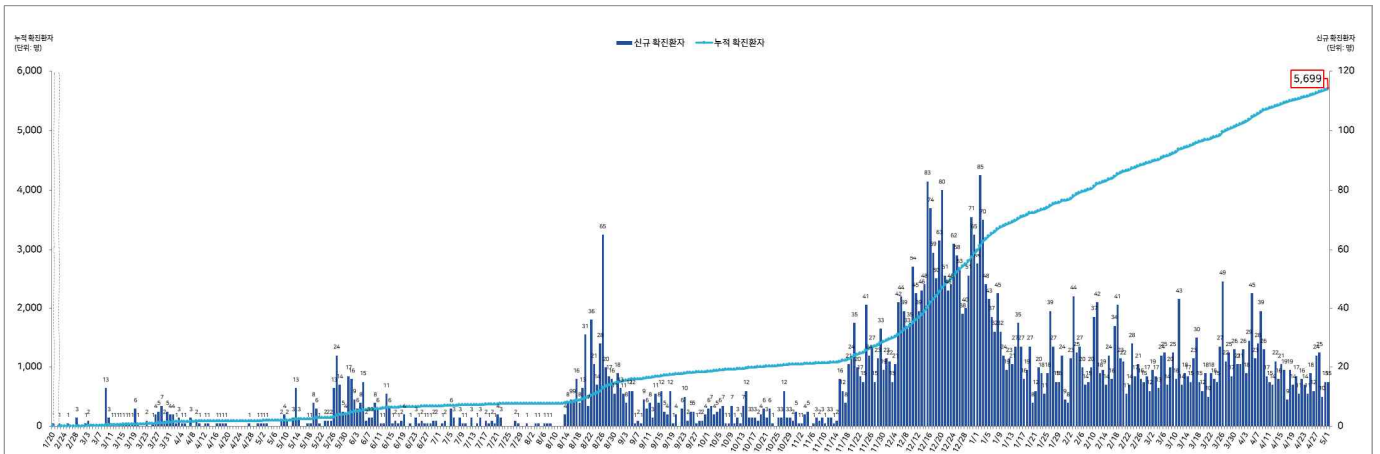
단위: 건

구분	총계	결과 양성				결과 음성
		확진환자	격리 중	격리해제	사망	
인천	1,208,983	5,699	180	5,460	59	1,203,284



- 2020.1.20.~2021.5.1. 인천광역시 코로나바이러스감염증-19 누적 검사수 총 1,208,983건 중 결과양성(확진)은 5,699건으로 양성률 0.471%

## 인천광역시 확진환자 발생 현황



- 2020.1.20.~2021.5.1. 인천광역시 코로나바이러스감염증-19 확진환자 총 5,699명 발생

· 인구 10만 명당 발생률: 192.79명

- 2021.4.25.~2021.5.1. 인천광역시 코로나바이러스감염증-19 확진환자 119명\* 추가 발생

\* 확진자 접촉 54명, 계양구 방문판매업 관련 13명, 경기 김포시 대학교 관련 6명, 경기 안산시 실내체육시설 관련 5명, 해외 유입 5명, 경기 부천시 주간보호센터2 관련 3명, 서울 댄스연습실 관련 3명, 강원 강릉시 지인모임/사우나 관련 3명, 서구 회사 및 지인 관련 1명, 서울 강북구 지인모임 관련 1명, 경기 부천시 운동시설 및 교회 관련 1명, 조사 중\*\* 24명

\*\* 집단의 근원환자도 포함

## 인천광역시 방역 관리 상황

### ■ 최근 1달간 1주 간격 위험도 평가 지표

- 최근 1주간(4.25.~5.1.) 1일 평균 확진환자 수는 17.0명으로 직전 1주(14.6명)보다 2.4명(14.1%) 증가하였으며, 최근 4주간 감소 추세를 보임
  - 해외 유입 1일 평균 확진환자 수는 0.7명으로 최근 4주간 지속 발생
  - 60세 이상 1일 평균 확진환자 수는 4.7명으로 직전 1주(1.9명)보다 2.8명 증가
- 최근 1주간 감염경로는 선형 확진자 접촉 54명(45.4%), 집단발생 36명(30.3%), 조사 중\* 24명(20.2%), 해외유입 5명(4.2%) 순으로 나타남
  - 최근 1주간 감염경로 조사 중 비율은 20.2%로, 직전 1주(22.5%)보다 감소

\* 집단의 근원환자도 포함

구분		15주차 (4.4.~4.10.)	16주차 (4.11.~4.17.)	17주차 (4.18.~4.24.)	18주차 (4.25.~5.1.)
일일평균 확진환자 수(명)	국내발생	27.7	16.3	13.6	16.3
	60세 이상	5.6	3.6	1.9	4.7
	해외유입	1.9	0.3	1.0	0.7
	전체	29.6	16.6	14.6	17.0
감염경로 조사 중 비율(%) <sup>1)2)</sup>		15.5% (32/207)	23.3% (27/116)	22.5% (23/102)	20.2% (24/119)
신규 집단발생 건수(건) <sup>3)</sup>		5	6	6	4

1) 일일평균 확진환자 수 10명 이상일 때 의미 있는 지표로 고려

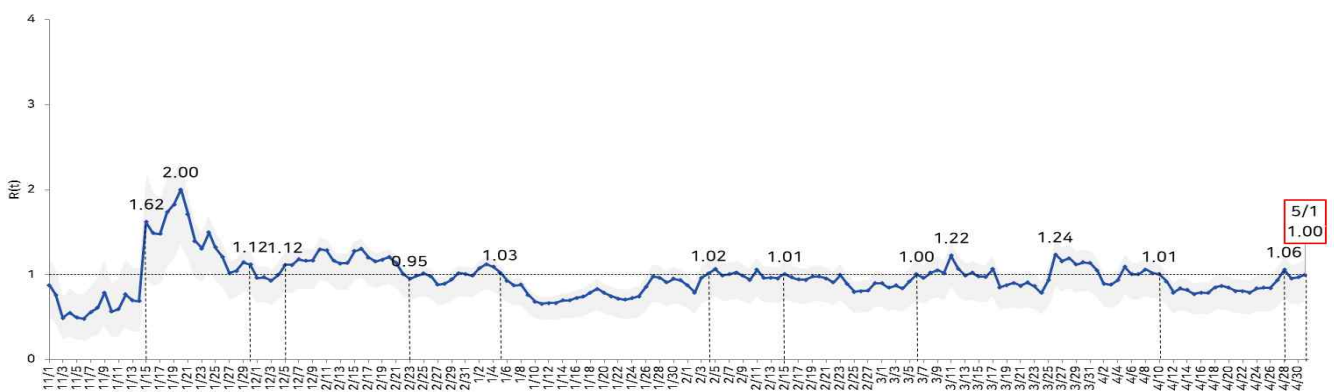
2) 집단의 근원환자도 포함

3) 전국 집단발생 기준

※ 추후 역학조사 결과에 따라 변경될 수 있음

## 인천광역시 코로나19의 실시간 감염재생산수( $R_t$ )

- 2020.1.20.~2021.5.1. 인천광역시 일별 확진환자(확진일) 자료를 이용해서 추정된 값(해외유입 여부 고려)
- 5월 1일 기준  $R_t$ 는 1.00



\* 인천 첫 확진환자 제외

\*\* Cori 방법 이용, 각 점은 1일을 의미함

- 실시간 감염재생산수(Time-varying reproductive number,  $R_t$ ): 특정 시점 t에서 인구집단의 평균 감염력

· 실시간으로 변하는  $R^*$ 을 추정하여 유행의 변화, 검역/격리 정책 등의 효과 추정 가능

\*실제 감염재생산수(Effective reproduction number, R): 지역사회 면역 수준을 반영했을 때, 감염성 있는 환자가 감염 가능 기간 동안 감염시키는 평균 인원 수

·  $R < 1$ : 감염병의 유행이 일어나지 않고 사라짐,  $R = 1$ : 지역사회에 일정 수의 감염자가 유지됨,  $R > 1$ : 감염병의 유행이 일어남



국내 코로나바이러스감염증-19 발생현황(2021.5.6. 0시 기준) [국내 발생현황 바로가기](#)

(단위: 명)

확진환자			격리해제		격리중		사망	
누적	전일대비		누적	전일대비	누적	전일대비	누적	전일대비
	국내발생	해외유입						
125,519	+574		115,491	+547	8,177	+23	1,851	+4
	562	12						

국외 코로나바이러스감염증-19 발생현황(2021.5.4. 10시 기준) [국외 발생현황 바로가기](#)

※ WHO Weekly Epidemiological Update (2021.5.4.) 참조

- 전 세계 확진자 총 151,812,556명, 사망자 3,186,817명(치명률 2.1%)
- 지난 1주간(4.25.~5.1.) 신규 확진자 5,705,981명(사망 94,320명) 발생
- 누적환자 발생 300만 명 이상 발생 국가: 미국, 인도, 브라질, 러시아, 영국, 프랑스, 스페인, 이탈리아, 터키

(단위: 명)

지역	누적 확진자	(전주 대비)	사망자	치명률(%)
전 세계	151,812,556	5,705,981	3,186,817	2.1
미주	62,281,517	1,330,513	1,517,981	2.4
유럽	51,920,795	1,166,859	1,084,814	2.1
동남아시아	22,675,230	2,709,582	280,220	1.2
동지중해	9,147,412	324,394	183,431	2.0
아프리카	3,316,851	42,090	82,870	2.5
서태평양	2,470,005	132,543	37,488	1.5

- 분석 및 평가
  - (해외) 주요 변이주의 확산세가 지속하는 상황에서 관심 변이주 발생도 증가하고 있으며 전 세계 환자 발생은 8주 연속 증가 중. 변이주의 확산 및 완화된 방역조치의 영향으로 전반적인 발생 증가가 지속되고 있는 것으로 추정
  - (국내) 국내에서는 아직까지 제한적인 지역사회 전파사례만 확인되고 있으며 지속적인 지역사회 전파 차단을 위해 국외 변이주 유행 양상 및 유입환자에 대한 지속적인 관리가 필요한 상황

■ **호주, 2018년 이후 첫 돼지인플루엔자 인체감염증 환자 발생 보고**

- (발생현황) 호주, 2018년 이후 첫 A(H3N2)v형 인체감염증 발생
  - \* 여행자 경보 총 3단계(1단계: 일반적인 주의, 2단계: 예방조치시행, 3단계: 불필요한 이동 자제)
  - 환자는 남호주 거주 10세 남아로 설사, 구토, 근육통 등 증상으로 응급실 진료 후 회복
  - \* 2018년 동일 주에서 A(H3M2)v 인체감염증 최초 발생 이후 첫 발생 보고
  - \* 추가 인체감염증 사례는 보고되지 않음
  - 2021년 1월 인플루엔자 감염 확인된 환자 검체 2021년 3월 추가 분석
  - \* HA 및 NA 유전자 염기서열 분석 및 계통분석 결과, 바이러스는 A(H3N2) 변종 바이러스였으며, 지난 2018년 같은 주 거주 청소년에서 발견된 바이러스와 유사
  - 세계적으로 돼지독감 바이러스는 지속 발생 중이며, 대부분의 인체감염 사례는 바이러스에 오염된 환경이나 감염된 돼지와 직접 접촉을 통해 발생 중
  - \* 인체감염 시 일반적으로 경증이며 드물게 중증으로 진행되는 사례가 보고

■ **북아일랜드, Dengue 환자 증가**

- (발생현황) 북아일랜드, Dengue 2형(혈청형2) 환자 수 점진적 증가세
  - 북아일랜드 보건부, 2021.2.2. Dengue 2형 바이러스(DENV-2 virus) 유행 선언
  - 2021.1.1.~2021.4.20. 까지 총 162건 Dengue 발생 보고
  - \* 확진자 32명 PCR 검사결과 DENV-2 양성, 의사환자 162명 NS1 항원검사 양성(NS1 Ag+)
  - \* 이 중 34명이 병원 입원치료를 받았으며 사망자 발생 없음
  - Dengue는 2021년에도 아시아와 태평양 지역에서 환자가 지속적으로 발생 중
  - \* 발생보고 증가국: 방글라데시, 북아일랜드, 프랑스령 폴리네시아, 네팔, 필리핀, 싱가포르 등
  - Dengue는 모기매개 감염병으로 잠복기는 약 2주이고 발열, 두통, 구토, 발진, 근육통 등의 증상을 나타내며, 몇 시간 이내 출혈, 쇼크, 장기부전 등을 동반한 중증상태로 악화 가능
  - 국내에서 2019년 Dengue 2형 바이러스 모기 첫 발견됨
  - \* Dengue는 국내 제 3급 법정감염병으로 지정, 발생 24시간 이내 보고 필요

# 코로나19 예방접종 5월 사전예약 안내



## ✓ 접종 대상자

**60세~74세**(1947. 1. 1. ~ 1961. 12. 31 출생자), **만성중증호흡기질환자, 유치원·어린이집 및 초등학교(1~2학년) 교사, 돌봄인력 대상**

\* 2분기 접종대상자(장애인·노인·보훈 돌봄종사자 및 항공승무원, 보건의료인, 사회필수인력, 만성신장질환자, 사회취약 돌봄종사자) 중 미예약자 포함

## ✓ 사전예약 기간

**5월 6일(목) ~ 6월 3일(목)**

접종대상	예약 시작	접종시작*	백신종류	접종장소
고령층	70-74세	5.6. ~	아스트라제네카	위탁의료기관 (지정된 동네병원)
	65-69세	5.10. ~		
	60-64세	5.13. ~		
만성중증호흡기질환자	5.6. ~	5.27. ~		
유치원·어린이집·초등학교(1-2)교사, 돌봄인력	5.13. ~	6.7. ~		
사회필수인력, 보건의료인, 돌봄종사자 등 2분기 미접종자				

\* 대상군별로 순차적으로 예약이 시작되므로 실제 접종일은 예약 현황에 따라 변동 가능

접종 2일 전까지 **온라인**(<http://ncvr.kdca.go.kr>) 혹은 **콜센터(1339, 지자체)**를 통해 취소 가능하고 **접종 전일 또는 당일, 건강상태가 좋지 않은 경우 예약된 접종기관으로 연락하여 일정을 변경**하고 건강상태가 좋은 날 안전하게 접종을 받으시기 바랍니다.