

## CONTENTS

- ① 주간 감염병 NEWS ..... 1
- ② 인천광역시 감염병 전수감시 신고 현황 ..... 2
- ③ 인천광역시 감염병 표본감시 신고 현황(수족구병) ..... 3
- ④ 인천광역시 코로나19 현황 ..... 4
- ⑤ 국내외 감염병 감시정보 ..... 6
- ⑥ [홍보자료] 2분기 30세 미만 접종 대상자 예방접종 안내 ..... 8

## ① 주간 감염병 News

### 인천

- 23주차는 수두 33건, CRE감염증 29건, A형간염 17건, C형간염 17건, 유행성이하선염 13건 등의 순으로 신고



### ■ A형간염 신고 지속

- (현황) 23주차(5.30.~6.5.) A형간염 17건 신고, 금년(1~23주차) 총 214건, 전년 동기간(162건) 대비 신고 증가 30~40대에서 집중적으로 발생(2021년(1~23주차) 30~40에서 78.2% 신고)
- (예방) 조개류 익혀먹기, 안전한 물 마시기, 채소나 과일은 껍질을 벗겨 먹기, 20~40대는 예방접종 받기, 최근 2주 이내 A형간염 환자와 접촉한 사람은 예방접종 받기, 올바른 손씻기 실천하기 ☞ [예방수칙 바로가기](#)

### ■ 코로나바이러스감염증-19 발생 지속

- (현황) 23주차(5.30.~6.5.) 인천광역시 코로나바이러스감염증-19 확진환자 **118명\*** 추가 발생  
 \* 확진자 접촉 54명, 남동구 가족 및 학교 관련 8명, 부평구 가족 및 지인 관련 8명, 부평구 종교시설3 관련 4명, 경기 수원시 교회 관련 3명, 해외유입 3명, 경기 부천시 교회2 관련 2명, 서울 마포구 음식점(21.6.) 관련 2명, 경기 광명시 사우나 관련 2명, 서울 구로구 직장(21.5.(2)) 관련 1명, 경기 성남시 장례식장 관련 1명, 서울 중구 직장6 관련 1명, 서울 중구 직장7 관련 1명, 서울 동작구 음식점(21.6.) 관련 1명, 조사 중\*\* 28명  
 \*\* 집단의 근원환자도 포함
- (수도권 거리두기 2단계) 마스크착용 의무화\* / 5인 이상 사적모임 금지 / 유흥시설 22시 이후 운영 중단 / 대중교통 내 음식섭취 금지 / 종교활동 정규예배 등 20% 이내 참여 및 식사 금지 / 재택근무 권고 / 행사 100인 미만으로 인원 제한 등  
 \* 적발 시 10만원 과태료 부과

## ② 인천광역시 주요 법정감염병 신고 현황

단위: 신고수

구 분	인천								전국			
	2021				동기간대비 (1-23주)				동기간대비 (1-23주)			
	23주	22주	21주	20주	2021	2020	증감	5년 평균	2021	2020	증감	5년 평균
1급												
보툴리눔독소증										1 ▼	1	0
중동호흡기증후군(MERS)												
수두	33	31	35	30	498	921	▼ 423	1,406	9,115	19,588	▼ 10,473	27,825
홍역										7 ▼	7	37
콜레라												0
장티푸스					1	3 ▼	2	4	60	18 ▲	42	66
파라티푸스						2 ▼	2		32	25 ▲	7	23
세균성이질						1 ▼	1		13	23 ▼	10	44
장출혈성대장균감염증					1	1 -	0	1	55	23 ▲	32	34
A형간염	17	18	17	14	214	162 ▲	52	225	2,662	1,514 ▲	1,148	2,950
백일해		1			1	6 ▼	5	11	15	114 ▼	99	125
2급												
유행성이하선염	13	9	13	10	186	261 ▼	75	328	3,800	4,578 ▼	778	6,524
풍진										2 ▼	2	2
수막구균 감염증						1 ▼	1			4 ▼	4	6
b형헤모필루스인플루엔자									1	1 -	0	1
페렴구균 감염증					2	17 ▼	15	14	113	221 ▼	108	251
한센병									3	3 -	0	3
성홍열	1	3	1		17	88 ▼	71	255	346	1,642 ▼	1,296	5,387
VRSA 감염증										4 ▼	4	1
CRE 감염증	29	47	30	25	594	463 ▲	131	508	7,846	6,961 ▲	885	6,264
E형간염		1			4				171			
3급												
파상풍									13	11 ▲	2	11
B형간염		1		3	11	10 ▲	1	11	186	153 ▲	33	166
일본뇌염												0
C형간염	17	8	7	17	334	358 ▼	24	365	4,692	5,257 ▼	565	4,812
말라리아	1	3	2		16	8 ▲	8	13	86	72 ▲	14	93
레지오넬라증				1	5	6 ▼	1	9	141	156 ▼	15	131
비브리오패혈증									1	3 ▼	2	2
발진열	1				5	1 ▲	4	1	7	1 ▲	6	3
쯔쯔가무시증			2	2	6	3 ▲	3	6	345	261 ▲	84	417
렘토스피라증					3		3	1	41	18 ▲	23	22
브루셀라증									3	4 ▼	1	2
신중후군출혈열						2 ▼	2		87	63 ▲	24	96
CJD/vCJD					3	1 ▲	2	1	50	22 ▲	28	27
뎅기열						2 ▼	2			44 ▼	44	39
큐열						1 ▼	1		18	31 ▼	13	46
라임병						2 ▼	2			7 ▼	7	6
유비저										1 ▼	1	1
치쿤구니야열												1
중증열성혈소판감소증후군(SFTS)									17	26 ▼	9	25
지카바이러스 감염증										1 ▼	1	1

- 23주차(2021.5.30.~2021.6.5.) 전수감시 신고 현황은 2021.6.9.(수) 질병관리청 질병보건통합관리시스템에 보고된 자료를 기준으로 작성하였으며, 2020년, 2021년 자료는 변동가능한 잠정통계임
- 5년평균은 최근 5년(2017-2021)의 1주부터 해당 주까지 누적 신고수의 평균이며, C형간염, VRSA 감염증, CRE 감염증은 최근 4년(2018-2021)의 1주부터 해당 주까지 누적 신고수의 평균임
- 「감염병의 예방 및 관리에 관한 법률」에 근거하여 국가감염병감시체계를 통해 보고된 감염병 환자 발생 신고를 기초로 집계되며, 감염병별 신고범위에 따라 감염병환자, 감염병의사환자, 병원체보유자가 포함될 수 있음
- 지역별 통계는 환자주소지 기준으로 집계함(단, VRSA 감염증과 CRE 감염증은 신고한 의료기관 주소지 기준임)
- 최근 5년간 발생이 없었던 에볼라바이러스병, 마버그열, 라싸열, 크리미안콩고출혈열, 남아메리카출혈열, 리프트밸리열, 두창, 페스트, 탄저, 야토병, 신종감염병중후군, 중증급성호흡기증후군, 동물인플루엔자 인체감염증, 신종인플루엔자, 디프테리아, 폴리오, 발진티푸스, 공수병, 황열, 진드기매개뇌염은 제외함
- 법령개정을 반영하여, E형간염은 2020년 7월 1일 이후의 자료임

### ③ 인천광역시 감염병 표본감시 신고 현황

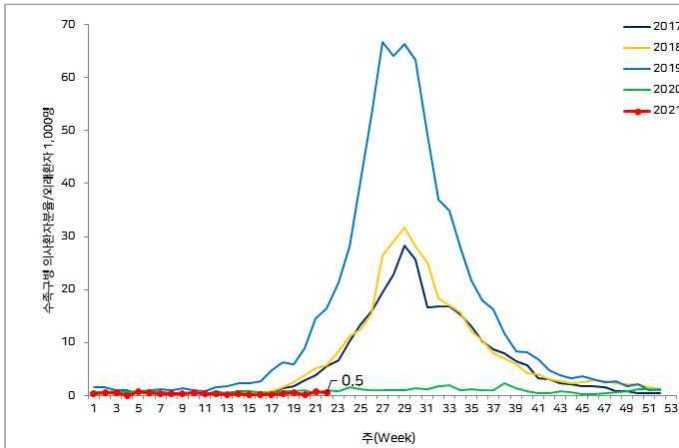
#### 수족구병 표본감시 현황

##### 주별 연령별 수족구병 의사환자 임상감시 현황

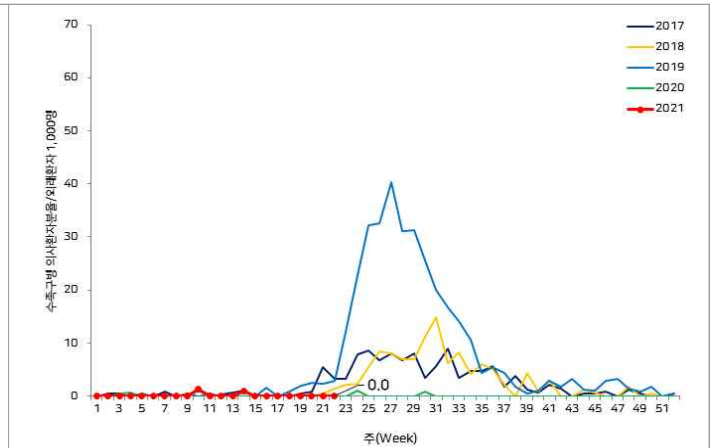
- (전국) 22주차 수족구병 의사환자 분율은 외래환자 1,000명당 0.5명으로 전주(0.8명) 대비 감소
- (인천) 22주차 수족구병 의사환자 분율은 외래환자 1,000명당 0.0명으로 전주(0.0명) 대비 동일

단위: 수족구병 의사환자 수/진료환자 1,000명

구분		2021년							22주
		15주	16주	17주	18주	19주	20주	21주	
전국	전체	0.2	0.2	0.2	0.4	0.5	0.2	0.8	0.5
	0-6세	0.3	0.2	0.1	0.6	0.6	0.3	0.8	0.6
	7-18세	0.0	0.1	0.4	0.0	0.1	0.0	0.9	0.3
인천	전체	0.0	0.0	0.0	0.0	0.0	0.0	0.0	0.0
	0-6세	0.0	0.0	0.0	0.0	0.0	0.0	0.0	0.0
	7-18세	0.0	0.0	0.0	0.0	0.0	0.0	0.0	0.0



2017-2021년 주별 수족구병 의사환자 분율(전국)



2017-2021년 주별 수족구병 의사환자 분율(인천)

##### 2021년 22주차 연령별 수족구병 의사환자 분율(전국)

전체	0.5
0-6세	0.6
7-18세	0.3

##### 2021년 22주차 연령별 수족구병 의사환자 분율(인천)

전체	0.0
0-6세	0.0
7-18세	0.0

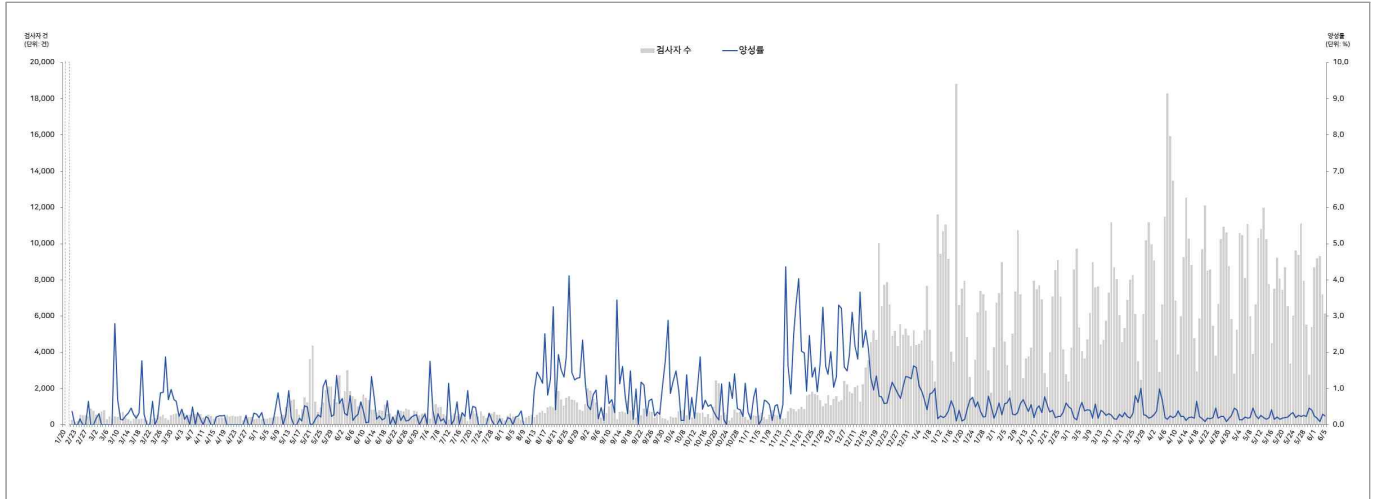
- 22주차(2021.5.23.~2021.5.29.) 인플루엔자 표본감시 현황은 2021.6.7.(월) 질병관리청 질병보건통합관리시스템 표본감시감염병웹보고 및 2021년도 22주차 감염병 표본감시 주간소식지 자료를 참고하여 작성하였음
- 수족구병 표본감시 현황은 표본감시 참여기관의 수족구병 의사환자\* 감시 자료를 보고 시점 기준으로 분석한 잠정통계로 변동 가능함
- \* 의사환자: 감염병의 병원체가 인체에 침입한 것으로 의심이 되나 감염병환자로 확인되기 전 단계에 있는 사람
- 수행기관: 질병관리청 감염병정책국 감염병관리과 / 전국 95개 수족구병 표본감시사업 참여의료기관(의원)
- \* 인천광역시 수족구병 표본감시사업 참여의료기관(의원): 6개

## 4 인천광역시 코로나19 현황

### 인천광역시 신고 및 검사 현황

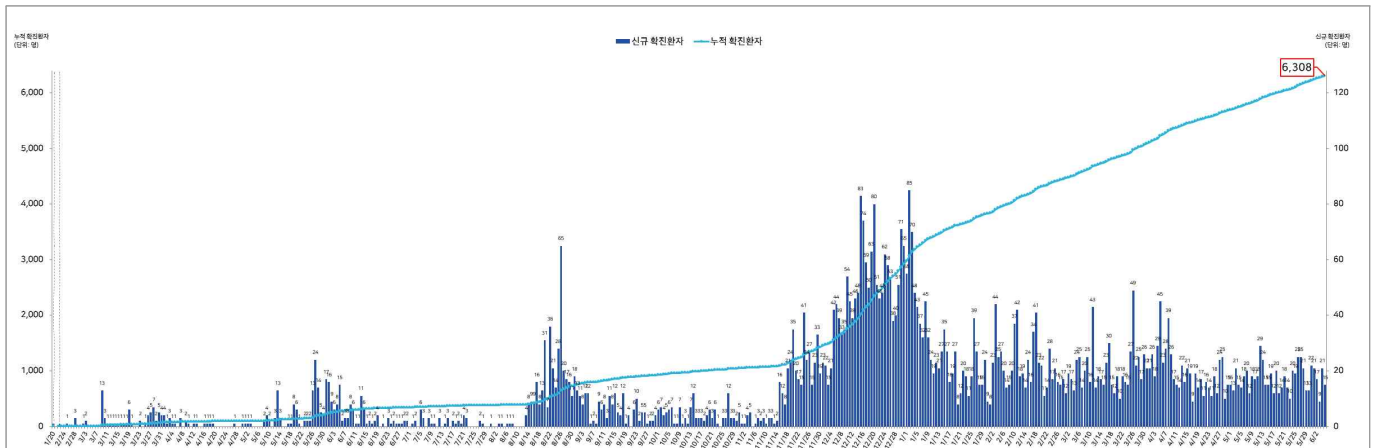
단위: 건

구분	총계	결과 양성				결과 음성
		확진환자	격리 중	격리해제	사망	
인천	1,508,983	6,308	210	6,037	61	1,502,675



- 2020.1.20.~2021.6.5. 인천광역시 코로나바이러스감염증-19 누적 검사수 총 1,508,983건 중 결과양성(확진)은 6,308건으로 양성률 0.418%

### 인천광역시 확진환자 발생 현황



- 2020.1.20.~2021.6.5. 인천광역시 코로나바이러스감염증-19 확진환자 총 6,308명 발생

· 인구 10만 명당 발생률: 213.39명

- 2021.5.30.~2021.6.5. 인천광역시 코로나바이러스감염증-19 확진환자 118명\* 추가 발생

\* 확진자 접촉 54명, 남동구 가족 및 학교 관련 8명, 부평구 가족 및 지인 관련 8명, 부평구 종교시설3 관련 4명, 경기 수원시 교회 관련 3명, 해외유입 3명, 경기 부천시 교회2 관련 2명, 서울 마포구 음식점(21.6.) 관련 2명, 경기 광명시 사우나 관련 2명, 서울 구로구 직장(21.5.(2)) 관련 1명, 경기 성남시 장례식장 관련 1명, 서울 중구 직장6 관련 1명, 서울 중구 직장7 관련 1명, 서울 동작구 음식점(21.6.) 관련 1명, 조사 중\*\* 28명

\*\* 집단의 근원환자도 포함

## 인천광역시 방역 관리 상황

### ■ 최근 1달간 1주 간격 위험도 평가 지표

- 최근 1주간(5.30.~6.5.) 1일 평균 확진환자 수는 16.9명으로 직전 1주(19.0명)보다 2.1명(11.1%) 감소하였으며, 최근 4주간 감소 추세를 보임
  - 해외 유입 1일 평균 확진환자 수는 0.4명으로 최근 4주간 지속 발생
  - 60세 이상 1일 평균 확진환자 수는 3.1명으로 직전 1주(4.3명)보다 1.2명 감소
- 최근 1주간 감염경로는 선형 확진자 접촉 54명(45.8%), 집단발생 34명(28.8%), 조사 중\* 28명(23.7%), 해외유입 3명(2.5%) 순으로 나타남
  - 최근 1주간 감염경로 조사 중 비율은 23.7%로, 직전 1주(21.1%)보다 증가

\* 집단의 근원환자도 포함

구분		20주차 (5.9.~5.15.)	21주차 (5.16.~5.22.)	22주차 (5.23.~5.29.)	23주차 (5.30.~6.5.)
일일평균 확진환자 수(명)	국내발생	19.1	15.1	18.6	16.4
	60세 이상	4.4	2.6	4.3	3.1
	해외유입	0.3	0.4	0.4	0.4
	전체	19.4	15.6	19.0	16.9
감염경로 조사 중 비율(%) <sup>1)2)</sup>		13.2% (18/136)	22.9% (25/109)	21.1% (28/133)	23.7% (28/118)
신규 집단발생 건수(건) <sup>3)</sup>		10	6	4	7

1) 일일평균 확진환자 수 10명 이상일 때 의미 있는 지표로 고려

2) 집단의 근원환자도 포함

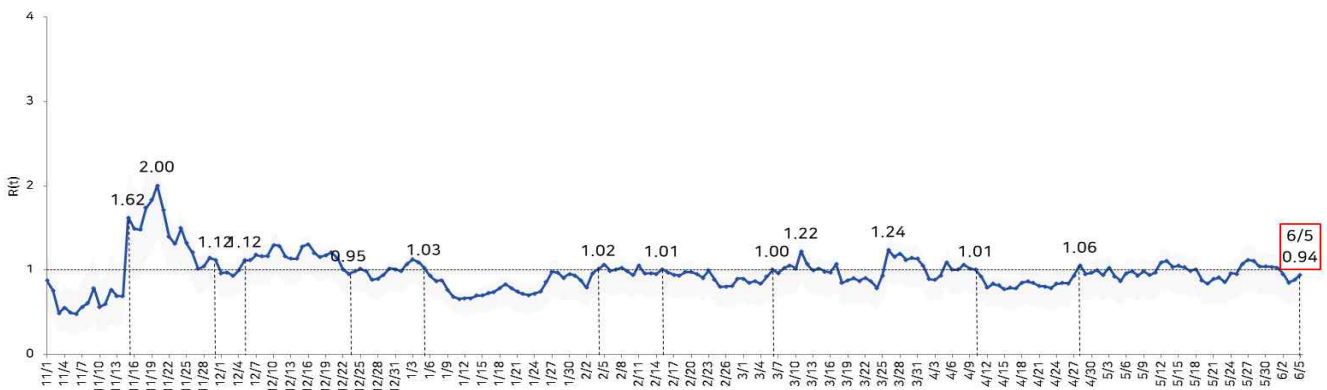
3) 전국 집단발생 기준

※ 추후 역학조사 결과에 따라 변경될 수 있음

## 인천광역시 코로나19의 실시간 감염재생산수( $R_t$ )

- 2020.1.20.~2021.6.5. 인천광역시 일별 확진환자(확진일) 자료를 이용해서 추정된 값(해외유입 여부 고려)

- 6월 5일 기준  $R_t$ 는 0.94



\* 인천 첫 확진환자 제외

\*\* Cori 방법 이용, 각 점은 1일을 의미함



- 실시간 감염재생산수(Time-varying reproductive number,  $R_t$ ): 특정 시점 t에서 인구집단의 평균 감염력

· 실시간으로 변하는  $R^*$ 을 추정하여 유행의 변화, 검역/격리 정책 등의 효과 추정 가능

\*실제 감염재생산수(Effective reproduction number, R): 지역사회 면역 수준을 반영했을 때, 감염성 있는 환자가 감염 가능한 기간 동안 감염시키는 평균 인원 수



- $R < 1$ : 감염병의 유행이 일어나지 않고 사라짐,  $R = 1$ : 지역사회에 일정 수의 감염자가 유지됨,  $R > 1$ : 감염병의 유행이 일어남

## 5 국내외 감염병 감시정보

 **국내 코로나바이러스감염증-19 발생현황**(2021.6.10. 0시 기준)  [국내 발생현황 바로가기](#)

(단위: 명)

확진환자			격리해제		격리중		사망	
누적	전일대비		누적	전일대비	누적	전일대비	누적	전일대비
	국내발생	해외유입						
146,303	+611		136,713	+539	7,611	+70	1,979	+2
	594	17						

 **국외 코로나바이러스감염증-19 발생현황**(2021.6.8 0시 기준)  [국외 발생현황 바로가기](#)

※ WHO Weekly Epidemiological Update (2021.6.8) 참조

- 전 세계 확진자 총 172,637,097명, 사망자 3,718,944명(치명률 2.2%)
- 지난 1주간(5.30~6.5.) 신규 확진자 3,016,005명(사망 188,107명) 발생
- 누적환자 발생 400만 명 이상 발생 국가: 미국, 인도, 브라질, 프랑스, 터키, 러시아, 영국, 이탈리아

(단위: 명)

지역	누적 확진자	(전주 대비)	사망자	치명률(%)
전 세계	172,637,097	3,016,005	3,718,944	2.2
미주	68,370,018	1,191,047	1,794,865	2.6
유럽	54,629,665	368,874	1,157,890	2.1
동남아시아	32,654,915	1,049,694	425,123	1.3
동지중해	10,278,904	202,208	205,145	2.0
아프리카	3,563,825	65,943	88,274	2.5
서태평양	3,139,006	138,239	47,634	1.5

■ **기니, 에볼라 유행종료 카운트다운 진행 중**

- (발생현황) 환자 23명(사망 12) 발생, 4월 8일 이후 환자발생 보고 없음
  - 기니 5월 8일부터 유행 종료를 위한 카운트다운 진행 중
  - 2021년 2월 14일 이후 환자 23명(사망 12명, 치명률 52.2%) 발생, 현재 추적관리 중인 접촉자 없음
- (분석 및 평가)
  - (해외) 4월 8일 이후 추가 발생보고가 없으며 5월 8일부터 42일간 유행종료 카운트다운이 시작되어 6월 19일 종료선언 예정
  - (국내) 코로나19 영향에 따른 전 세계 여행자 감소와 강화된 검역 조치, 현지에서의 유행 소강상태를 고려할 때, 여행자를 통한 국내 유입 가능성은 극히 낮음

■ **중국, AI 인체감염증 H10N3형 인체감염 최초 보고**

- (발생현황) 2021년 6월 1일 중국 보건당국 공식 발표, 장수성에서 환자 1명 발생
  - 환자는 장수성 전장시(Zhenjiang) 거주 41세 남성으로, 4월 23일 발열 등 증상발현, 4월 28일 입원치료, 5월 28일 AI 인체감염증 A(H10N3)형 확인
    - \* 해당 환자 관련 접촉자 중 추가 환자는 확인되지 않았으며 환자의 가금류 노출력은 확인되지 않음
  - 중국 보건당국은 A(H10N3)형은 저병원성 조류인플루엔자로 바이러스 인체감염력은 낮은 것으로 평가. WHO 또한 현재까지의 발생 상황을 종합하여 사람 간 전파 가능성은 낮은 것으로 판단
  - AI A(H10)의 아형(H10N3, H10N7, H10N8)은 중국 여러지역 오리에서 검출되어 보고된 적이 있으며 A(H10N3)형 바이러스는 1979년 홍콩, 2011년 태국 야생 조류시장에서 분리



# 2분기 30세 미만 접종 대상자 예방접종 안내

## “코로나19 예방접종 사전예약”

누리집 [ncvr.kdca.go.kr](http://ncvr.kdca.go.kr) 🔍 통해 예약

21.6.7.(월) 0시 ~ 21.6.15.(화) 9일간

- **본인이 모바일 등 온라인을 통해서만\* 예약 가능**  
\*보호자 대리 예약 가능하나 콜센터 등을 통한 전화예약은 불가
- 2차 접종일은 사전 예약시 **1차 접종 21일 후로 자동예약**



QR코드를 스캔하면  
예방접종 사전예약  
누리집으로  
바로 이동합니다.

2분기 아스트라제네카 접종 제외 대상자(30세 미만\*)는  
개별 사전 예약 후 예방접종센터를 방문하여 접종해주세요!

\*(1992.1.1.이후 ~ 2003.12.31.이전 출생)



**1차 예방접종** 21.6.15.(화) ~ 21.6.26.(토) 12일간

**2차 예방접종** 21.7.6.(화) ~ 21.7.17.(토) 12일간

※ 예약 현황은 실시간 변동될 수 있으며, 예약 가능일자 확인 후 예약

### 유의 사항 및 예약변경

**백신종류** | 화이자 백신

**접종 대상자** | 2분기 접종대상 중 30세 미만 (1992.1.1 이후) 사회필수인력(경찰, 소방, 해경 등) 취약시설 입소·종사자, 만성신장질환자 등  
\*각 직군별 소관부처(기관)에서 제출된 대상자에 한함

**유의사항** | · AZ백신으로 1차 접종을 완료한 30세 미만 대상자는 제외  
· 주소지와 관계없이 방문 가능한 예방접종센터에서 접종 가능

**예약변경 및 취소** | · 사전예약기간 내에는 예약 누리집을 통해 가능(접종일 D-2일까지)하며, 사전예약기간 이후의 변경은 예약한 접종센터에 문의하시기 바랍니다.  
\*기존 일정 취소 후 재예약 하여야 하며, 재예약 시 원하는 일시에 예약이 불가할 수 있음  
· 예약일에 방문하지 않는 경우, 모든 국민 접종 후 후순위에 접종