

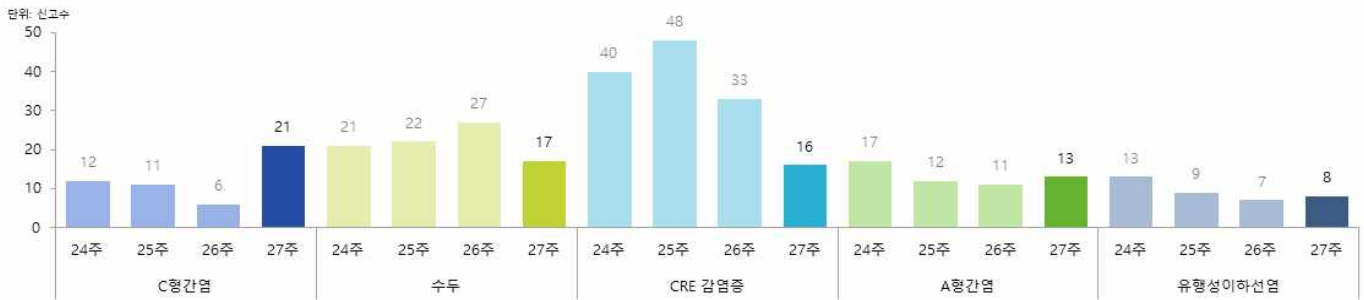
## CONTENTS

- ❶ 주간 감염병 NEWS ..... 1
- ❷ 인천광역시 감염병 전수감시 신고 현황 ..... 2
- ❸ 인천광역시 감염병 표본감시 신고 현황(수족구병) ..... 3
- ❹ 인천광역시 코로나19 현황 ..... 4
- ❺ 국내외 감염병 감시정보 ..... 6
- ❻ [홍보자료] 코로나19 예방접종 후 이상반응 안내 ..... 8

## ❶ 주간 감염병 News

### 🏠 인천

- 27주차는 C형간염 21건, 수두 17건, CRE감염증 16건, A형간염 13건, 유행성이하선염 8건 등의 순으로 신고



### ■ 수두 신고 지속

- (현황) 27주차(6.27.~7.3.) 수두 17건 신고, 금년(1~27주차) 총 577건, 전년 동기간(1,034건) 대비 신고 감소
- (예방) 수두를 앓은 적 없고 예방접종 받지 않은 경우 예방접종, 올바른 손씻기 및 기침예절 준수, 의심증상 있는 경우 의료기관에서 진료 받고 다른 사람과의 접촉 피하기 위해 전염기간 동안 등원·등교를 하지 않고 휴식 [☞ 예방수칙 바로가기](#)

### ■ 코로나바이러스감염증-19 발생 지속

- (현황) 27주차(6.27.~7.3.) 인천광역시 코로나바이러스감염증-19 확진환자 **186명\*** 추가 발생
  - \* 확진자 접촉 69명, 해외유입 17명, 서울 마포구 음식점/경기 성남시 영어학원 관련 14명, 남동구 코인노래방 13명, 중구 직장 및 학교 관련 10명, 외국인 교환학생 관련 8명, 경기 시흥시 교회 관련 7명, 서울 중구 직장19 관련 3명, 서울 광진구 고등학교/서초구 음악연습실 관련 2명, 서울 마포구/강남구 음식점 관련 2명, 제주 일가족 및 인천 부평구 골프모임 관련 1명, 부평구 노래방 관련 1명, 경기 부천시 실내체육시설 관련 1명, 경기 성남시 친척모임 관련 1명, 서울 양천구 직장3 관련 1명, 서울 마포구 댄스연습실 관련 1명, 조사 중\*\* 38명
  - \*\* 집단의 근원환자도 포함
- (수도권 거리두기 2단계 유지) 기간 : 2021.7.8.(목) 0시 ~ 7.14.(수) 24시 / 5인 이상 사적모임 금지조치 유지\* / 노래연습장, 식당, 카페 영업시간 제한 22시 / 유흥5종, 콜라텍, 무도장, 홀덤펍 및 홀덤펍게임장 집합금지
- \* 2021.7.1.부터 예방접종 완료자는 사적모임 인원 산정에서 제외(예방접종 완료자 = 접종 완료 후 14일 경과자로서 예방접종 완료를 입증할 수 있는 사람)

## ② 인천광역시 주요 법정감염병 신고 현황

단위: 신고수

구 분	인천								전국			
	2021				동기간대비 (1-27주)				동기간대비 (1-27주)			
	27주	26주	25주	24주	2021	2020	증감	5년 평균	2021	2020	증감	5년 평균
1급												
보툴리눔독소증										1 ▼	1	0
중동호흡기증후군(MERS)												
수두	17	27	22	21	577	1,034	▼ 457	1,660	10,884	21,609	▼ 10,725	33,215
홍역										7 ▼	7	38
콜레라												1
장티푸스					1	3 ▼	2	4	64	21 ▲	43	74
파라티푸스		1			1	2 ▼	1	2	46	29 ▲	17	31
세균성이질						1 ▼	1		11	24 ▼	13	56
장출혈성대장균감염증	1	1			3	2 ▲	1	3	87	163 ▼	76	82
A형간염	13	11	12	17	270	199 ▲	71	284	3,257	1,850 ▲	1,407	3,674
백일해						6 ▼	6		12	119 ▼	107	152
2급												
유행성이하선염	8	7	9	13	214	297 ▼	83	396	4,403	5,566 ▼	1,163	7,957
풍진										2 ▼	2	2
수막구균 감염증						1 ▼	1			5 ▼	5	7
b형헤모필루스인플루엔자									1	1 -	0	1
폐렴구균 감염증				1	4	18 ▼	14	16	134	241 ▼	107	281
한센병									3	3 -	0	3
성홍열	3	2	1		22	91 ▼	69	301	379	1,776 ▼	1,397	6,271
VRSA 감염증									1	4 ▼	3	1
CRE 감염증	16	33	48	40	748	576 ▲	172	647	9,424	8,461 ▲	963	7,562
E형간염				1	5				208			
3급												
파상풍									17	17 -	0	16
B형간염			1		12	12 -	0	12	211	176 ▲	35	196
일본뇌염												0
C형간염	21	6	11	12	383	411 ▼	28	451	5,436	6,257 ▼	821	5,675
말라리아	1	1	4	1	23	15 ▲	8	25	134	153 ▼	19	190
레지오넬라증		1	4		11	7 ▲	4	11	181	175 ▲	6	156
비브리오패혈증									4	5 ▼	1	3
발진열	1	1	1		8	1 ▲	7	2	11	1 ▲	10	5
쯔쯔가무시증					6	3 ▲	3	7	440	328 ▲	112	555
렙토스피라증					3	▲	3	1	62	24 ▲	38	31
브루셀라증									3	4 ▼	1	2
신증후군출혈열			1		1	2 ▼	1	2	106	82 ▲	24	126
CJD/vCJD	1				5	2 ▲	3	1	62	28 ▲	34	33
덴기열						2 ▼	2			44 ▼	44	50
큐열		1			1	1 -	0	2	21	40 ▼	19	58
라임병						2 ▼	2			11 ▼	11	9
유비저										1 ▼	1	1
치쿤구니야열												2
중증열성혈소판감소증후군(SFTS)						2 ▼	2		36	61 ▼	25	57
지카바이러스 감염증										1 ▼	1	1

- 27주차(2021.6.27~2021.7.3) 전수감시 신고 현황은 2021.7.7.(수) 질병관리청 질병보건통합관리시스템에 보고된 자료를 기준으로 작성하였으며, 2020년, 2021년 자료는 변동가능한 잠정통계임
- 5년평균은 최근 5년(2017-2021)의 1주부터 해당 주까지 누적 신고수의 평균이며, C형간염, VRSA 감염증, CRE 감염증은 최근 4년(2018-2021)의 1주부터 해당 주까지 누적 신고수의 평균임
- 「감염병의 예방 및 관리에 관한 법률」에 근거하여 국가감염병감시체계를 통해 보고된 감염병 환자 발생 신고를 기초로 집계되며, 감염병별 신고범위에 따라 감염병환자, 감염병 의사환자, 병원체보유자가 포함될 수 있음
- 지역별 통계는 환자주소지 기준으로 집계함(단, VRSA 감염증과 CRE 감염증은 신고한 의료기관 주소지 기준임)
- 최근 5년간 발생이 없었던 에볼라바이러스병, 마버그열, 라싸열, 크리미안콩고출혈열, 남아메리카출혈열, 리프트밸리열, 두창, 페스트, 탄저, 야토병, 신종감염증후군, 중증급성호흡기증후군, 동물인플루엔자 인체감염증, 신종인플루엔자, 디프테리아, 폴리오, 발진티푸스, 공수병, 황열, 진드기매개뇌염은 제외함
- 법령개정을 반영하여, E형간염은 2020년 7월 1일 이후의 자료임

### ③ 인천광역시 감염병 표본감시 신고 현황

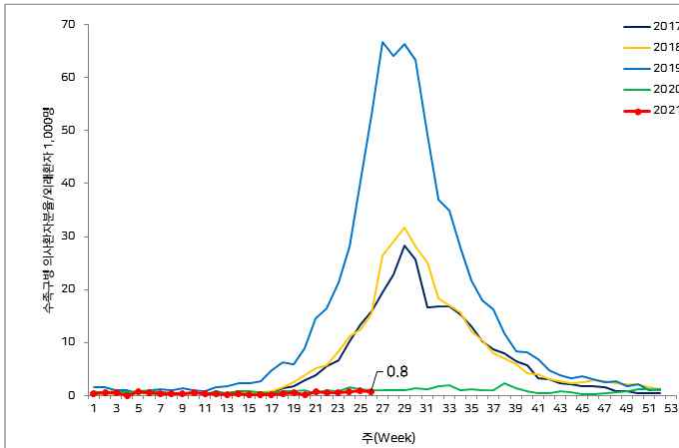
#### 수족구병 표본감시 현황

##### ■ 주별 연령별 수족구병 의사환자 임상감시 현황

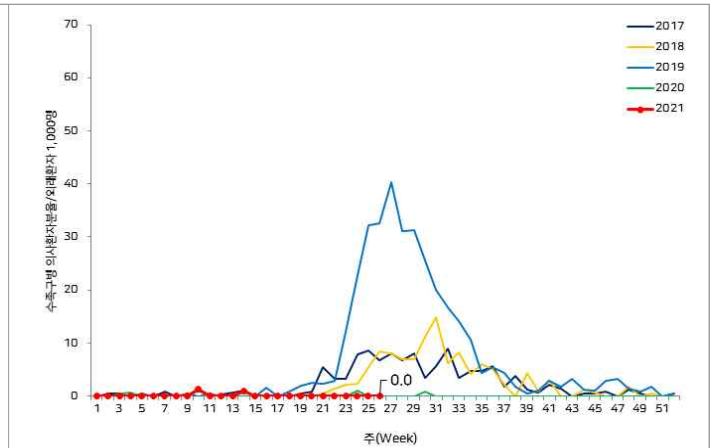
- (전국) 26주차 수족구병 의사환자 분율은 외래환자 1,000명당 0.8명으로 전주(0.9명) 대비 감소
- (인천) 26주차 수족구병 의사환자 분율은 외래환자 1,000명당 0.0명으로 전주(0.0명) 대비 동일

단위: 수족구병 의사환자 수/진료환자 1,000명

구분		2021년							26주
		19주	20주	21주	22주	23주	24주	25주	
전국	전체	0.5	0.2	0.8	0.5	0.5	0.8	0.9	0.8
	0-6세	0.6	0.3	0.8	0.6	0.6	1.1	1.2	1.1
	7-18세	0.1	0.0	0.9	0.3	0.2	0.1	0.3	0.1
인천	전체	0.0	0.0	0.0	0.0	0.0	0.0	0.0	0.0
	0-6세	0.0	0.0	0.0	0.0	0.0	0.0	0.0	0.0
	7-18세	0.0	0.0	0.0	0.0	0.0	0.0	0.0	0.0



2017-2021년 주별 수족구병 의사환자 분율(전국)



2017-2021년 주별 수족구병 의사환자 분율(인천)

##### 2021년 26주차 연령별 수족구병 의사환자 분율(전국)

전체 0.8

0-6세 1.1

7-18세 0.1

##### 2021년 26주차 연령별 수족구병 의사환자 분율(인천)

전체 0.0

0-6세 0.0

7-18세 0.0

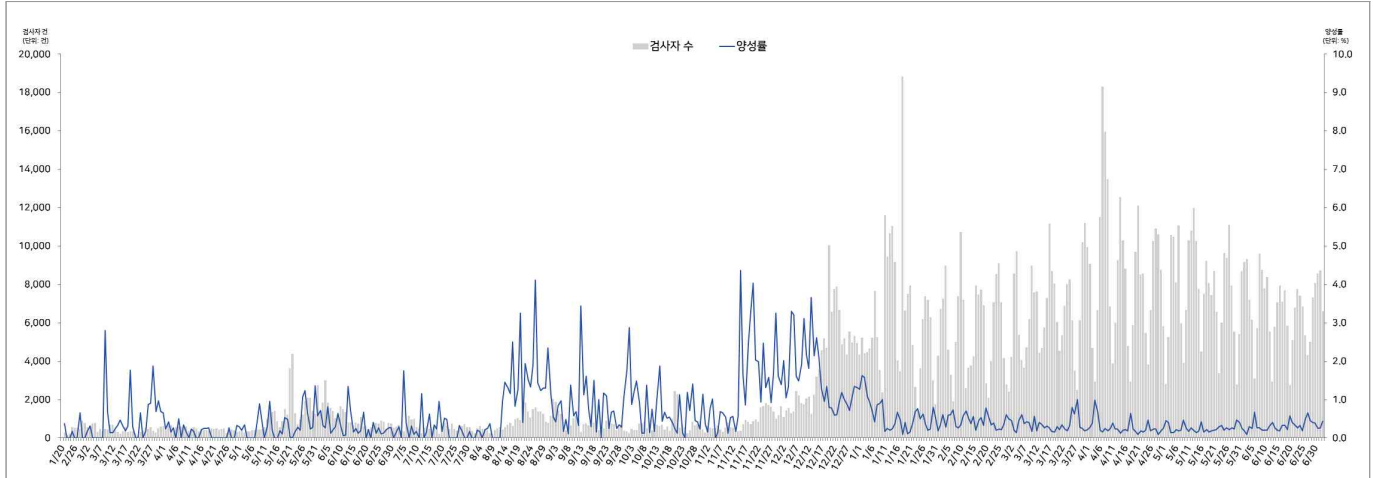
- 26주차(2021.6.20.~2021.6.26.) 인플루엔자 표본감시 현황은 2021.7.5.(월) 질병관리청 질병보건통합관리시스템 표본감시감염병웹보고 및 2021년도 26주차 감염병 표본감시 주간소식지 자료를 참고하여 작성하였음
- 수족구병 표본감시 현황은 표본감시 참여기관의 수족구병 의사환자\* 감시 자료를 보고 시점 기준으로 분석한 잠정통계로 변동 가능함
- \* 의사환자: 감염병의 병원체가 인체에 침입한 것으로 의심이 되나 감염병환자로 확인되기 전 단계에 있는 사람
- 수행기관: 질병관리청 감염병정책국 감염병관리과 / 전국 95개 수족구병 표본감시사업 참여의료기관(의원)
- \* 인천광역시 수족구병 표본감시사업 참여의료기관(의원): 6개

#### 4 인천광역시 코로나19 현황

##### 인천광역시 신고 및 검사 현황

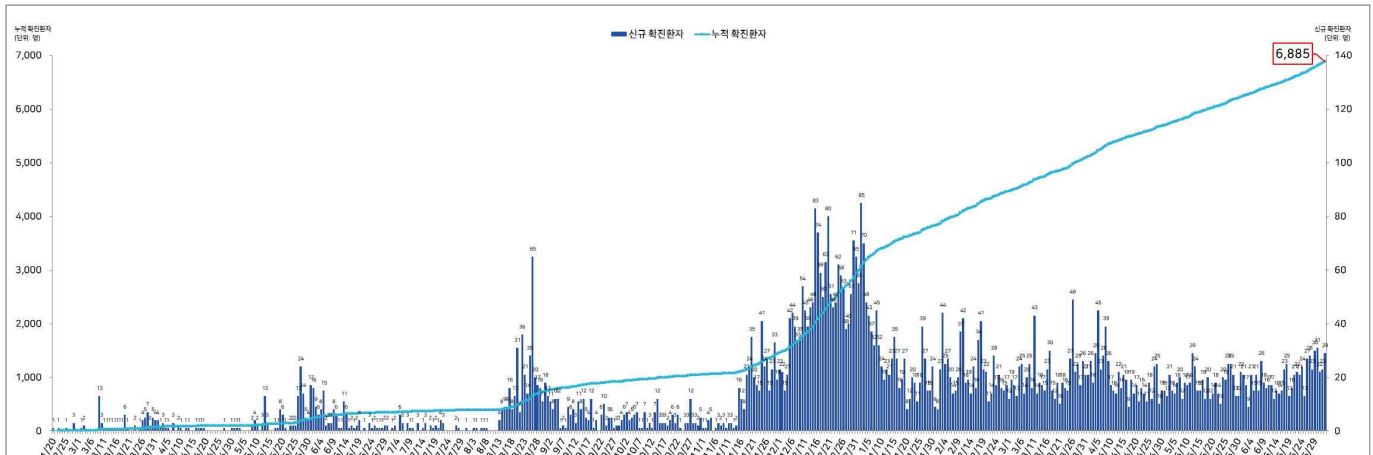
단위: 건

구분	총계	결과 양성				결과 음성
		확진환자	격리 중	격리해제	사망	
인천	1,719,458	6,885	321	6,503	61	1,712,573



- 2020.1.20.~2021.7.3. 인천광역시 코로나바이러스감염증-19 누적 검사수 총 1,719,458건 중 결과양성(확진)은 6,885건으로 양성률 0.400%

##### 인천광역시 확진환자 발생 현황



- 2020.1.20.~2021.7.3. 인천광역시 코로나바이러스감염증-19 확진환자 총 6,885명 발생

· 인구 10만 명당 발생률: 232.91명

- 2021.6.27.~2021.7.3. 인천광역시 코로나바이러스감염증-19 확진환자 186명\* 추가 발생

\* 확진자 접촉 69명, 해외유입 17명, 서울 마포구 음식점/경기 성남시 영어학원 관련 14명, 남동구 코인노래방 13명, 중구 직장 및 학교 관련 10명, 외국인 교환학생 관련 8명, 경기 시흥시 교회 관련 7명, 서울 중구 직장19 관련 3명, 서울 광진구 고등학교/서초구 음악연습실 관련 2명, 서울 마포구/강남구 음식점 관련 2명, 제주 일가족 및 인천 부평구 골프모임 관련 1명, 부평구 노래방 관련 1명, 경기 부천시 실내체육시설 관련 1명, 경기 성남시 친척모임 관련 1명, 서울 양천구 직장3 관련 1명, 서울 마포구 댄스연습실 관련 1명, 조사 중\*\* 38명

\*\* 집단의 근원환자도 포함

## 인천광역시 방역 관리 상황

### ■ 최근 1달간 1주 간격 위험도 평가 지표

- 최근 1주간(6.27.~7.3.) 1일 평균 확진환자 수는 26.6명으로 직전 1주(20.6명)보다 6.0명(29.1%) 증가하였으며, 최근 4주간 증가 추세를 보임
  - 해외 유입 1일 평균 확진환자 수는 2.4명으로 최근 4주간 지속 발생
  - 60세 이상 1일 평균 확진환자 수는 1.1명으로 직전 1주(2.6명)보다 1.5명 감소
- 최근 1주간 감염경로는 선행 확진자 접촉 69명(37.1%), 집단발생 65명(34.9%), 조사 중\* 38명(20.4%), 해외유입 17명(9.1%) 순으로 나타남
  - 최근 1주간 감염경로 조사 중 비율은 20.4%로, 직전 1주(25.7%)보다 감소

\* 집단의 근원환자도 포함

구분		24주차 (6.6.~6.12.)	25주차 (6.13.~6.19.)	26주차 (6.20.~6.26.)	27주차 (6.27.~7.3.)
일일평균 확진환자 수(명)	국내발생	17.3	15.4	18.9	24.1
	60세 이상	3.4	2.3	2.6	1.1
	해외유입	1.3	1.3	1.7	2.4
	전체	18.6	16.7	20.6	26.6
감염경로 조사 중 비율(%) <sup>1)2)</sup>		24.6% (32/130)	27.4% (32/117)	25.7% (37/144)	20.4% (38/186)
신규 집단발생 건수(건) <sup>3)</sup>		4	8	9	7

1) 일일평균 확진환자 수 10명 이상일 때 의미 있는 지표로 고려

2) 집단의 근원환자도 포함

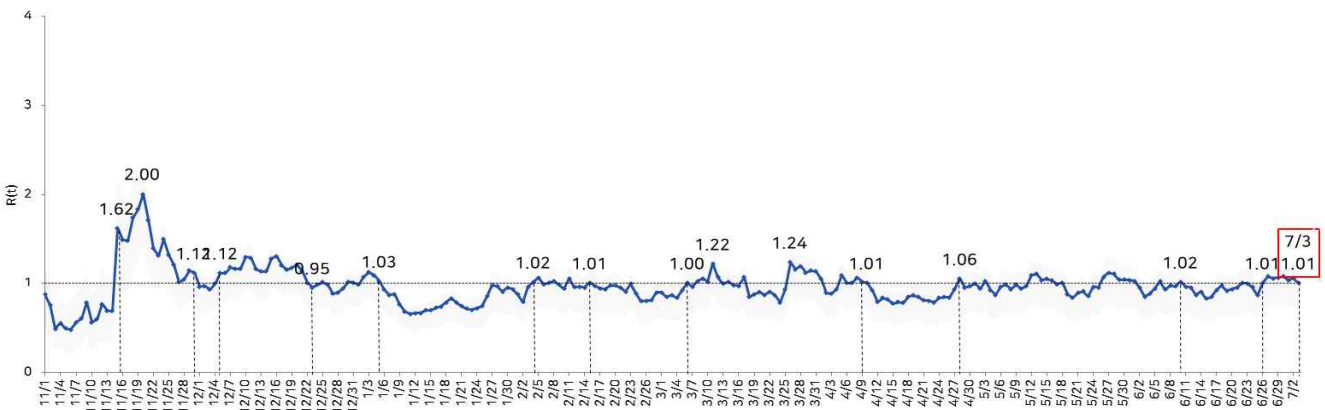
3) 전국 집단발생 기준

※ 추후 역학조사 결과에 따라 변경될 수 있음

## 인천광역시 코로나19의 실시간 감염재생산수( $R_t$ )

### ■ 2020.1.20.~2021.7.3. 인천광역시 일별 확진환자(확진일) 자료를 이용해서 추정한 값(해외유입 여부 고려)

- 7월 3일 기준  $R_t$ 는 1.01



\* 인천 첫 확진환자 제외

\*\* Cori 방법 이용, 각 점은 1일을 의미함

- 실시간 감염재생산수(Time-varying reproductive number,  $R_t$ ): 특정 시점 t에서 인구집단의 평균 감염력

· 실시간으로 변하는  $R^*$ 을 추정하여 유행의 변화, 검역/격리 정책 등의 효과 추정 가능

\*실제 감염재생산수(Effective reproduction number, R): 지역사회 면역 수준을 반영했을 때, 감염성 있는 환자가 감염 가능 기간 동안 감염시키는 평균 인원 수

·  $R < 1$ : 감염병의 유행이 일어나지 않고 사라짐,  $R = 1$ : 지역사회에 일정 수의 감염자가 유지됨,  $R > 1$ : 감염병의 유행이 일어남

## 5 국내외 감염병 감시정보

🏠 **국내 코로나바이러스감염증-19 발생현황**(2021.7.8. 0시 기준) [국내 발생현황 바로가기](#)

(단위: 명)

확진환자			격리해제		격리중		사망	
누적	전일대비		누적	전일대비	누적	전일대비	누적	전일대비
	국내발생	해외유입						
164,028	+1,275		151,923	+423	10,071	+851	2,034	+1
	1,227	48						

🌐 **국외 코로나바이러스감염증-19 발생현황**(2021.7.6. 0시 기준) [국외 발생현황 바로가기](#)

※ WHO Weekly Epidemiological Update (2021.7.6.) 참조

- 전 세계 확진자 총 183,198,019명, 사망자 3,971,687명(치명률 2.2%)
- 지난 1주간(6.27.~7.3.) 신규 확진자 2,688,561명(사망 54,916명) 발생
- 누적환자 발생 400만 명 이상 발생 국가: 미국, 인도, 브라질, 프랑스, 터키, 러시아, 영국, 이탈리아

(단위: 명)

지역	누적 확진자	(전주 대비)	사망자	치명률(%)
전 세계	183,198,019	2,688,561	3,971,687	2.2
미주	72,804,991	992,023	1,914,473	2.6
유럽	56,235,850	505,790	1,189,019	2.1
동남아시아	35,219,144	612,933	495,939	1.4
동지중해	11,133,173	245,740	218,804	2.0
아프리카	4,172,433	204,012	97,682	2.3
서태평양	3,631,664	128,063	55,757	1.5

■ 콩고민주공화국, 페스트 의심환자 발생 보고

- (발생현황) 2021.5.28. 기준 콩고민주공화국 이투리주 호흡기 페스트 의심환자 28명 유행발생 보고
  - 이투리주 내 파타키 지역은 지난 10년간 전염병 사례가 보고된 바 없었으나, 2021년 5월 28일 기준 호흡기 페스트 의심환자 27명(사망자 12명 포함) 발생 보고함
  - 첫 사례는 2021년 4월 22일 두통, 발열, 기침, 호흡곤란 증상을 보인 50대 여성(사망)
  - WHO는 본 유행의 치명률이 44%로 높아 국가적 차원의 위험도를 '높음', 무장 단체로 인한 불안감으로 국경을 넘나드는 인구이동이 있어 지역적 차원의 위험도를 '중간'으로 평가함
  - 이번 사례는 호흡기 증상을 동반하여 폐렴 및 패혈증 등의 심각한 합병증을 유발할 수 있어 의학적 모니터링이 필요함
  - WHO는 이번 사례와 관련하여 여행 및 무역에 대한 자제 권고는 없으나, 지속적인 조사 및 대응활동을 지원할 것으로 발표

■ 차드, 내장 리슈만편모충증 발생사례 증가 보고

- (발생현황) 2018.1.1.~2021.5.31. 차드에서 내장 리슈만편모충증 총 122건 발생(사망 6건)
  - 1966년 첫 발생 보고 후 2018년부터 산발적으로 발생, 2020년 8월 68건 의심사례 보고(사망 2건)
  - 최근 차드에서 발생 사례 증가 보고되고 있으나, 발생률·유병률 관련 정보는 없음
  - 질병 발생 감시 강화, 의심 사례 전수 실험실검사 진행, 의료현장에서의 의심 사례 능동 감시, 역학정보 수집 등 대응이 진행 중



# 코로나19 예방접종 후 이상반응에 대한 안내



## 이럴 땐, 이렇게 하세요.

- 접종 후 접종부위 부기·통증이 있는 경우, 깨끗한 마른 수건을 대고 그 위에 냉찜질을 하세요.
- 접종 후 미열이 있는 경우, 수분을 충분히 섭취하고 휴식을 취하세요.
- 접종 후 발열, 근육통 등으로 불편할 경우, 해열·진통제를 복용하시면 도움이 됩니다.  
\* 예방접종 전에 미리 아세트아미노펜 성분의 해열·진통제를 준비하고, 예방접종 후 몸살 증상이 있으면 해열·진통제를 복용하세요.



## 이럴 땐, 의사 진료를 받으세요.

- 접종 후 접종부위 부기, 통증, 발적이 48시간이 지나도 호전되지 않는 경우
- 접종 후 갑자기 기운이 떨어지거나 평소와 다른 이상증상이 나타난 경우  
**<혈소판감소성 혈전증 의심증상>**
- 접종 후 심한 또는 2일 이상 지속되는 두통이 발생하며, 진통제에 반응하지 않거나 조절되지 않는 경우 또는 구토를 동반하거나 시야가 흐려지는 경우
- 접종 후 4주 이내에 호흡곤란, 흉통, 지속적인 복부 통증, 팔·다리 부기와 같은 증상이 나타난 경우
- 접종 후 접종부위가 아닌 곳에서 멍이나 출혈이 생긴 경우 등  
**<심근염 및 심낭염 의심증상>**
- 가슴 통증·압박감·불편감, 호흡곤란이나 숨가쁨, 호흡시 통증, 심장이 빠르게 뛰거나 두근거림, 실신 등이 새롭게 발생하거나 악화되어 지속되는 경우



## 이럴 땐, 119에 신고 또는 응급실을 방문하세요.

- 접종 후 숨쉬기 곤란하거나 심하게 어지러운 경우
- 접종 후 입술, 얼굴이 붓거나 온몸에 심한 두드러기 증상이 나타나는 경우
- 접종 후 갑자기 의식이 없거나 쓰러진 경우