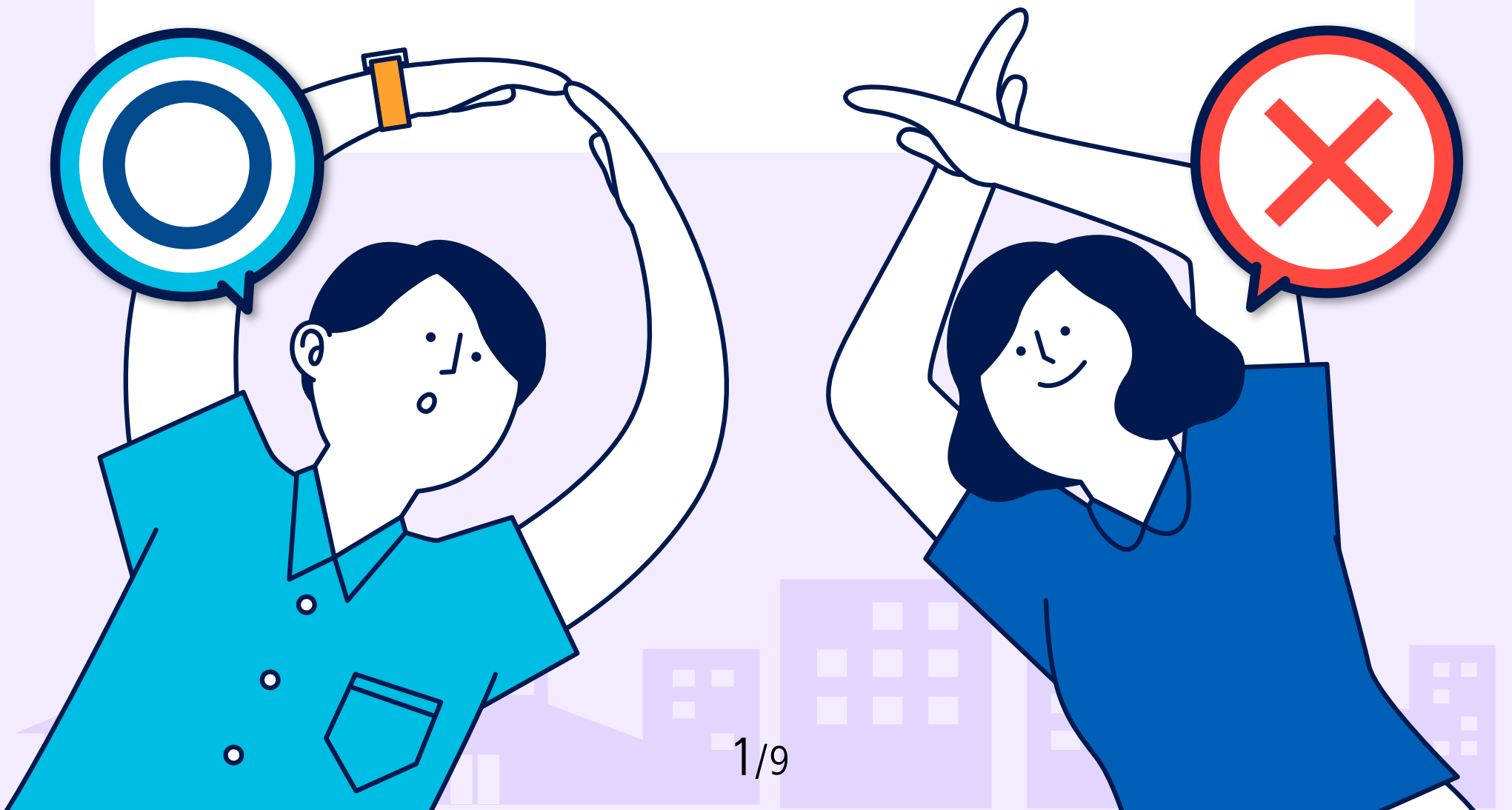


얼마나 알고 있을까?

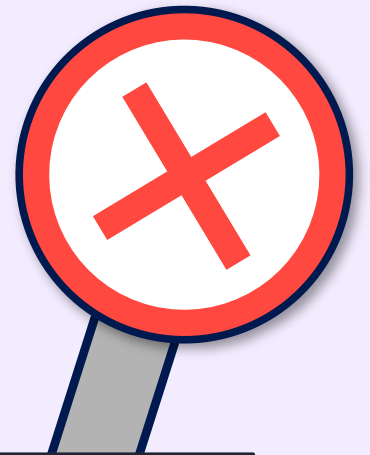
청소년 코로나19 예방접종

OX퀴즈

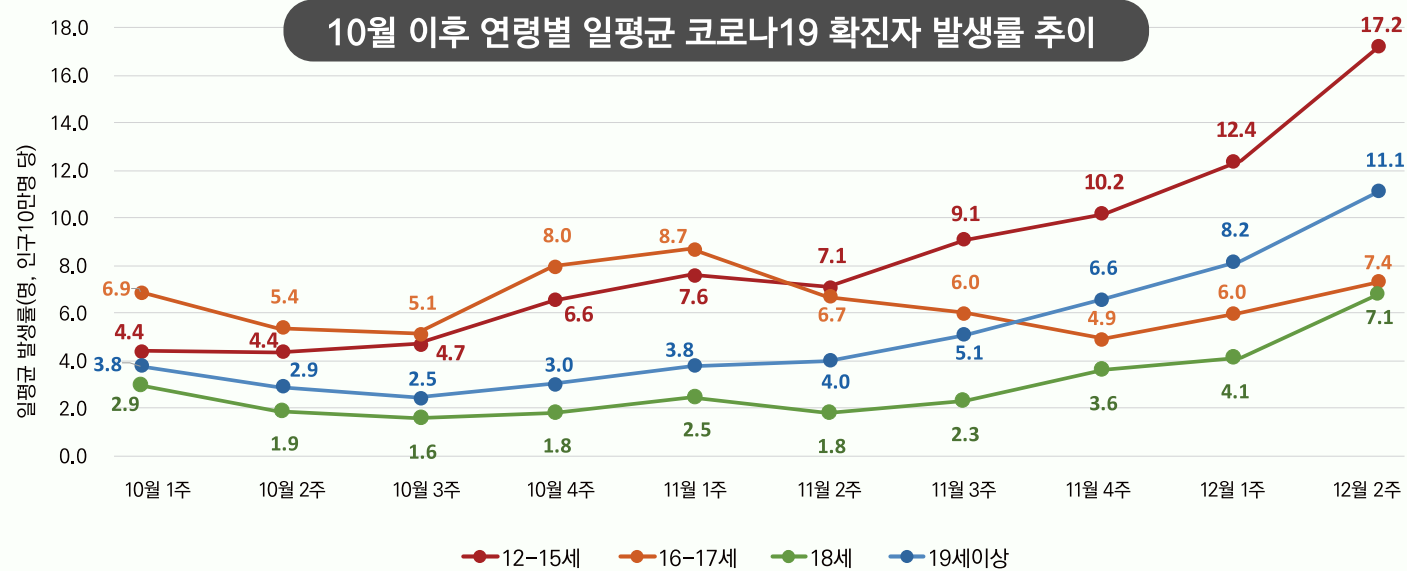


질문

청소년들의 코로나19 감염률이 낮아 예방접종을 받을 필요가 없다고 하던데요?

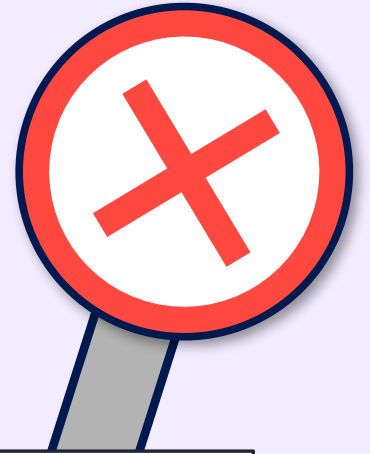


최근 청소년 확진자는 지속적으로 증가하여, **성인의 발생률을 초과**하는 등 감염이 확산되고 있습니다.

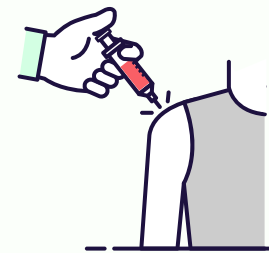


질문2

청소년 코로나19 예방접종률이
매우 낮다고 하던데 사실인가요?



청소년들의 접종률은
점차 증가하고 있습니다.



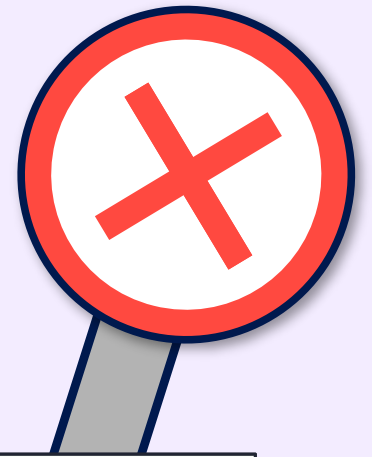
12-17세 청소년의 1차접종률은
55%를 넘어섰고,
특히 17세와 16세의 2차접종률은
각각 70%, 60%를 초과하였습니다.

(12.16일 0시 기준)

※ 16-17세 10.18일 접종 시작, 12-15세 11.1일 접종 시작

질문3

청소년은 코로나19에 감염되면
위중증으로 진행되지 않는다고
하던데, 궁금합니다!



코로나19에 확진된 청소년의
약 16.1%가 의료기관에 입원하였고,
이 중 위중증으로 진행된 14명('21.2월~)은
모두 미접종자였습니다.

특히, 기저질환이 있는 청소년은
건강한 청소년보다 **중증 진행 위험도 및
사망 위험도가 각각 2배, 3배 높습니다.**

질문4

예방접종을 받으면 코로나19로부터 확실히 보호받을 수 있나요?

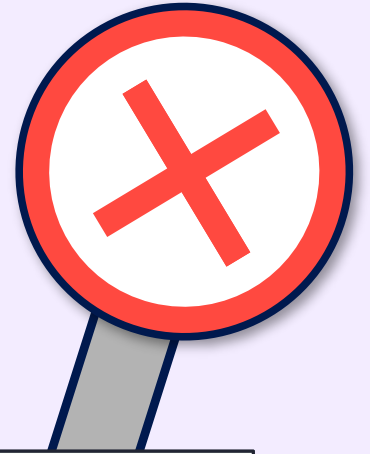


미접종자군이 코로나19에 감염될 위험은 2차 접종완료군에 비해 25.3배가 높아, 예방접종을 통한 **감염예방효과**는 **96.1%**로 나타났습니다.

2차 접종완료군에서 **위중증환자는 없어** **위중증 예방효과**는 **100%**였습니다.

질문5

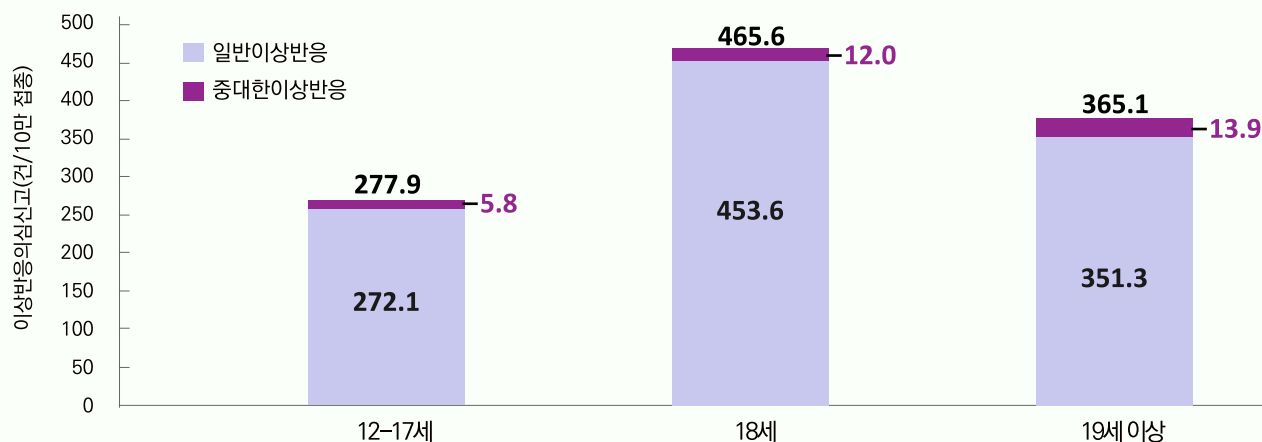
청소년의 접종 후 이상반응이 더 심각하지 않을까요?



12-17세 청소년의 접종 후 이상반응 의심 신고율은 성인보다 낮고, 대부분 일반적인 이상반응이었습니다.
(10만 접종건당 277.9건)

아나필락시스(12건), 심근염 및 심낭염(5건) 사례는 드물게 발생하며, 확인된 사례 모두 현재 회복되었습니다(12.5일 기준).

화이자 백신 접종 후 이상반응 의심신고 현황(12.5일 기준)



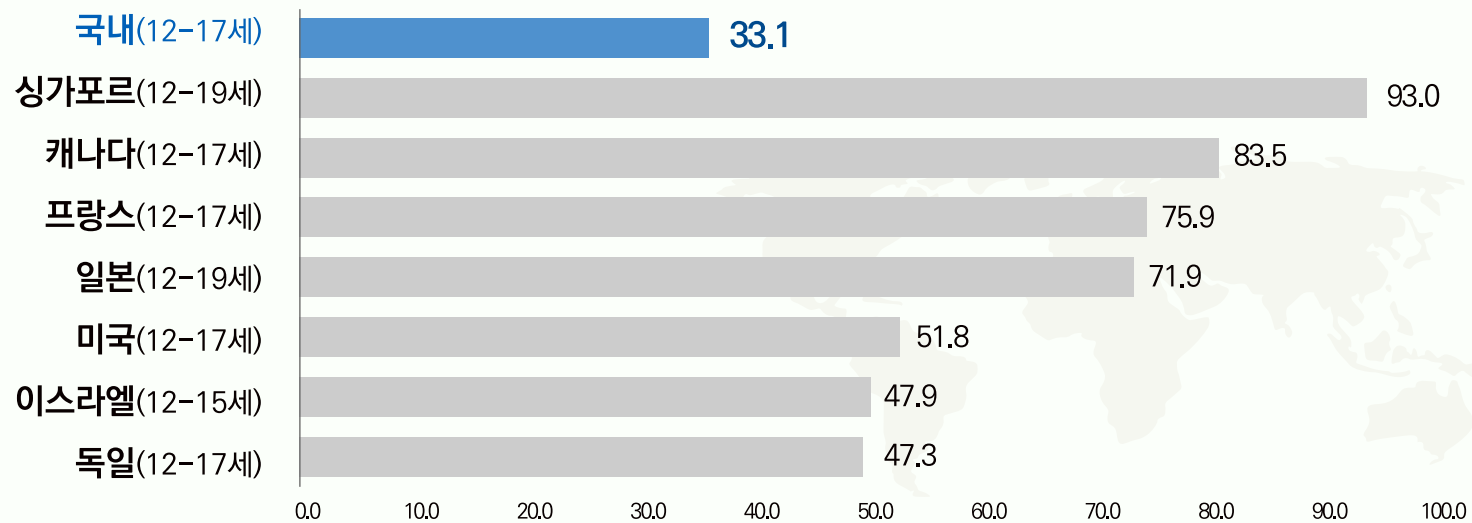
질문6

해외에서도 청소년에게 예방접종을 권고한다고 들었는데, 사실인가요?



대부분의 나라에서 **12-17세 청소년 대상
접종이 시행**되고 있습니다.

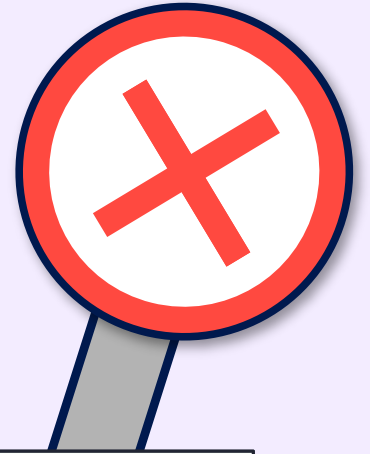
국내외 청소년 예방접종률(2차접종률 기준, %)



* 기준일은 국가 간 차이 있음(11.30~12.7)

질문7

청소년 방역패스는 우리나라에서만 적용하는 정책 아닌가요?



이스라엘, 독일, 프랑스, 이탈리아 등의
국가에서도 12세 이상 청소년들에게
방역패스를 적용하고 있습니다.

* 이스라엘 4세 이상, 미국(뉴욕) 5세 이상, 독일(베를린) 6세 이상 등

청소년 방역패스 적용은 미접종 청소년의
코로나19 감염 및 전파, 유행을 방지하고
미접종자 보호를 강화하기 위한 조치입니다.

2021.12.17.

**나의 건강과
더 나은 일상을 위해
코로나19 예방접종에
적극적으로
참여해주세요!**

