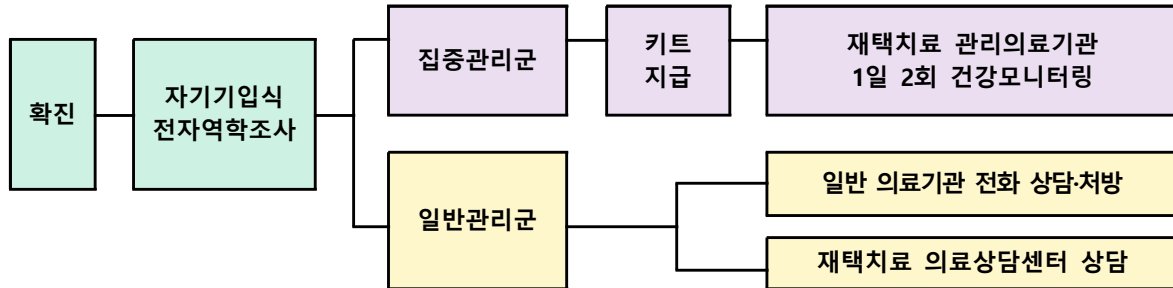


귀하는 코로나19 검사에서 양성으로 확진되었습니다. 빠른 쾌유를 바라며, 확진자와 동거인의 격리, 치료 등에 대해 안내드립니다.

< 재택치료 개요 >



1 확진자

□ (치료안내)

- 오미크론변이는 델타변이보다 중증도가 낮아 무증상, 경증 확진자는 대증치료를 통해 회복 가능
- 단, 위중증·사망의 위험이 있는 경우 항바이러스제 투약
 - ① 충분한 수분섭취, 휴식
 - ② 증상치료: 진통해열제, 종합감기약 등
 - ③ 비대면진료 * 코로나19 관련 진료 본인부담금 무료
 - ④ 항바이러스제 처방

투약대상자: 60세이상, 50대 기저질환자*, 면역저하자*
 집중관리군▶, 전담병원 입원자는 의사처방으로 투약 가능
 ▶증상·위험요인에 따라 집중관리군, 일반관리군으로 구분

□ (격리안내) 확진 후 검체채취일로부터 7일까지는 타인에게 전염시킬 위험이 있어 집(생활치료센터, 전담병원)에서 격리

○ 주의사항

- 외출금지
- 집안 내 격리, 화장실·물건 따로 쓰기, 자주 소독하기
- * (격리 위반 시 처벌) 감염병예방법 위반, 형사 등 고발 조치

○ 격리해제: 검체채취일로부터 7일 차 자정(24:00) 해제*, 해제 전 검사 미 실시

* 격리해제 후 3일간 주의 권고: 출근·등교 포함 외출가능하나, KF94(또는 이와 동급) 마스크 상시 착용, 감염위험도 높은 시설(다중이용시설, 감염취약시설 등) 이용(방문) 제한 및 사적모임 자제

2 밀접접촉 동거인

□ (격리안내)

- 확진 받기 전후, 전염력 높은 시기에 공동거주로 바이러스에 노출되어 감염 가능성이 높아 격리와 모니터링 및 검사 필요

- **격리기간: 최초 확진자와 동일***(확진자의 격리일로부터 격리해제시까지)

- * 확진자의 검체채취일로부터 7일 차 자정(24:00) 해제

- * (격리 위반 시 처벌) 감염병예방법 위반, 형사 등 고발 조치 및 안심밴드 착용 (거부 시 또는 현행범 체포 시 시설격리 조치)

※ **가족 중 추가확진자 발생시**, 추가확진자만 격리하며, 그 외 가족의 추가격리 없음

- **외출방법: 병의원 대면진료, 의약품 구매·수령, 식료품 구매 등 필수적 목적의 외출만 허용**

- * 자가검사키트 사용이 가능한 경우에는 음성 결과를 확인하고 외출하는 것을 권고

- * 생필품, 자가검사키트등 은 온라인 우선 구매 권고

- **격리해제: 해제 전 PCR 검사 결과 음성 확인 시 해제***

- * 격리해제 후 3일간 주의 권고: 출근·등교 포함 외출가능하나, KF94(또는 이와 동급) 마스크 상시 착용, 감염위험도 높은 시설(다중이용시설, 감염취약시설 등) 이용(방문) 제한 및 사적모임 자제

□ (건강관리) 스스로의 건강상태를 잘 관찰하고, 증상 발생 시,

- **코로나19 의심증상***: 발열(37.5°C), 기침, 호흡곤란, 오한, 근육통, 두통, 인후통, 후각·미각 소실 또는 폐렴 등

- * 코로나19 의심증상이 있는 경우 외출 취소

- **증상 발생 시: 보건소 선별진료소 방문 및 PCR 검사**

- 도보, 개인차량이나 방역택시로 이동하며, KF94 마스크 착용 등 개인방역수칙 철저히 준수

◆ 지진 등 재난이 발생하면 이렇게 하세요!

- 지진 등 재난 발생 시 재난 대비 국민행동요령(예: 튼튼한 탁자 아래 몸을 보호)에 따릅니다.
- 재택치료(자가격리) 중에 지진 등 재난 발생으로 집안에서 머무르기 곤란한 경우 외부로 대피할 수 있습니다.
- 외부로 대피 시 반드시 마스크를 착용하고, 타인과의 접촉을 최소화하여야 합니다.

① 건강 모니터링

- 재택치료 관리의료기관*에서 1일 2회 건강 모니터링 실시(전화, 화상통신 등) * 24시간 상담·진료, 응급상황 대응 가능
- 확진자는 건강모니터링 앱 설치*·건강 정보(체온, 혈압, 맥박, 산소포화도, 혈당 등) 입력**, 의료기관 모니터링시 정보 제공

* 재택치료 안내를 위해 발송된 문자의 진료지원앱 설치 URL 참고

** 제공되는 재택치료키트(체온계, 산소포화도 측정기, 해열제, 세척용 소독제, 자가검사키트) 활용

*** 소아용 재택치료키트(체온계, 해열제, 감기약, 소독제, 자가검사키트)는 요청시 지자체에서 지급

② 치료 안내

- 증상치료 : ① 재택치료 키트 내 약물 복용, ② 필요시 재택치료 관리의료기관 전화 상담·처방, ③ 대면진료 필요시 단기외래진료센터* 방문

* 사전예약 후, 도보, 개인차량(본인운전 가능), 방역택시 활용, KF94 마스크 착용

- 먹는 치료제(팍스로비드) 투약 : 의사의 판단하에 처방 가능

- 투약 대상 : 60세 이상, 50대 고위험·기저질환자, 면역저하자

* 병용금기약물 복용자, 신장애환자, 중증간장애환자는 투여금기 또는 감량투여가 있으므로 주의 필요

** 가족 중 공동격리자가 약 수령을 위한 외출 가능

- 응급상황 : 즉시 진료지원앱 응급전화 또는 재택치료추진단*에 연락

* 보건소에서 발송된 문자에 안내된 번호 참조

※ 재택치료 배정 알림 예시 (○○구 재택치료추진단)

★★24시 응급콜★★ (1) ○○병원 000-000-0000/ (2) ○○구 재택치료추진단 000-000-0000 위급상황으로 119전화시 재택치료 받고 있는 ○○○임을 밝히세요.

※ 응급상황 관련 증상

- 계속 가슴이 아프거나 답답한 경우
- 사람을 못 알아보며 헛소리하는 경우
- 깨워도 계속 자려고 하는 경우
- 손톱이나 입술이 창백하거나 푸르게 변하는 경우

1 건강 관리

- 환자가 스스로 건강상태를 관찰하고, 필요시 동네 병·의원, 호흡기 진료 클리닉 등을 통해 전화 상담·처방
- 1~2회는 의료기관이 전화*, 그 외 필요한 경우 환자가 전화 상담
 - * 호흡기전담 클리닉 등을 방문하여 신속항원검사(RAT)와 PCR 검사를 받고 확진된 경우 의료기관이 전화
- 동네 병·의원 이용시 첫 상담은 환자가 전화하여 상담

2 상담 및 치료 안내

- 증상 치료
 - ① 필요시 동네 병·의원, 호흡기전담 클리닉, 호흡기 진료 지정의료 기관 등에서 전화 상담·처방*
 - * 1일 1회 가능(11세이하 소아확진자는 1일 2회 가능), 본인부담 없음
 - ** 건강보험심사평가원 홈페이지(www.hira.or.kr)에서 가까운 의료기관 확인 가능
 - ② 대면진료 필요시 단기외래진료센터* 방문
 - * 사전예약 후, 도보, 개인차량(본인운전 가능), 방역택시 활용, KF94 마스크 착용
- 약 처방 : 전화 상담·처방 후 조제된 약을 배송 또는 가족 중 공동 격리자가 약 수령을 위한 외출 가능
 - * 건강보험심사평가원 홈페이지(www.hira.or.kr)에서 재택치료자 처방의약품 조제·전달이 가능한 약국 명단 확인 가능
- 야간 상담·처방 : 24시간 운영하는 재택치료 의료상담센터*에 전화 상담·처방
 - * 상담센터 연락처는 관할보건소에서 발송된 안내 문자 참조

① 건강관리

- 스스로의 건강상태를 잘 관찰하고, 증상 발생 시 자가검사키트 우선 검사
 - 코로나19 의심증상*: 발열(37.5℃), 기침, 호흡곤란, 오한, 근육통, 두통, 인후통, 후각·미각 소실 또는 폐렴 등
 - * 코로나19 의심증상이 있는 경우 외출 취소
- 증상 발생 시: 보건소 선별진료소 방문* 및 PCR 검사
 - * 우선검사대상자에 해당
 - 도보, 개인차량이나 방역택시로 이동하며, KF94 마스크 착용 등 개인방역수칙 철저히 준수
- 발열 등 증상 발생 시 : 의료진에게 전화 상담·처방 받을 수 있음
 - 일반적인 비대면진료 체계 활용 * 본인부담금 발생

② 가족 간 전파 예방

- 확진자와는 철저히 공간을 분리하여 생활해야 하며, 확진자와 마주칠 경우는 마스크와 장갑을 착용합니다.
 - 확진자와 같은 공간에서 식사 및 활동을 절대 하지 않도록 합니다.
 - 환기*와 표면소독(소독티슈 등을 이용)을 자주 실시합니다.
 - * 하루 최소 3회 이상, 10분 이상 환기, 환기설비가 있을 경우 상시 가동

◆ 지진 등 재난이 발생하면 이렇게 하세요!

- 지진 등 재난 발생 시 재난 대비 국민행동요령(예: 튼튼한 탁자 아래 몸을 보호)에 따릅니다.
- 재택치료(자가격리) 중에 지진 등 재난 발생으로 집안에서 머무르기 곤란한 경우 외부로 대피할 수 있습니다.
- 외부로 대피 시 반드시 마스크를 착용하고, 타인과의 접촉을 최소화하여야 합니다.